

13779

Hombre ICA,
por tu trabajo...
gracias.



45 años

GRUPO
ICA

(15205)

Indice

| | Pág. |
|------------------------|------|
| Mensaje del Presidente | 1 |
| Las obras | 2 |
| El hombre ICA | 42 |

Portada: Cartel conmemorativo
del 45 aniversario de la
fundación de ICA.

Mensaje del Presidente

Este número de aniversario presenta una breve semblanza de las principales realizaciones del Grupo en sus primeros 45 años de vida; se trata de una muestra de las más relevantes, las que tienen el sello distintivo ICA y representan a todas aquellas en las que se ha forjado la tradición de cumplimiento que acredita su capacidad y su prestigio.

Esta conmemoración es ocasión propicia para reafirmar nuestra voluntad de enfrentar los desafíos de un futuro promisorio, con el apoyo del valioso acervo de realizaciones del pasado y la fortaleza que emerge de los principios de nuestra actividad empresarial.

ICA se constituyó el 4 de julio de 1947, con la decisión de participar activamente en el desarrollo de México. Su primera obra, ganada en concurso, fue la mayor unidad habitacional diseñada hasta entonces en el país y, poco tiempo después, realizaba importantes obras de construcción pesada.

El firme propósito de mantenerse en continuo crecimiento y la política de máxima reinversión de utilidades, le permitieron incrementar sistemáticamente su capacidad y campos de acción, hasta comprender las distintas actividades involucradas en la ejecución de cualquier proyecto, y lograr una presencia significativa en todas las entidades federativas del país.

Con la solidez alcanzada, ICA inicia en los años sesenta su actividad internacional en América Latina, y a partir de 1987 opera en Estados Unidos; ha trabajado en 15 países, compitiendo con las empresas constructoras más importantes a nivel mundial.

Prácticamente desde su origen, ICA procedió a diversificar sus operaciones, comprendiendo la promoción e inversión en numerosos proyectos industriales, turísticos, inmobiliarios y de desarrollo urbano. En particular, los esfuerzos en el área metalmeccánica condujeron en 1960 a la creación de Industria del Hierro, dedicada a la fabricación de una amplia gama de bienes de capital, con especial énfasis en equipos sobre diseño para plantas industriales.

La enorme capacidad realizadora de ICA se sustenta en la calidad de su gente; desde su funda-

Ing. Gilberto Borja Navarrete

ción surgió como grupo, se cimentó en el trabajo en equipo, y se desarrolló bajo el principio de motivar y comprometer a sus trabajadores y directivos mediante su participación en la propiedad de la empresa.

El empeño y dedicación del hombre ICA –obreros, técnicos, administrativos y funcionarios– se ha mantenido en el transcurso de cuatro décadas y media, tiempo en el que se repiten y enriquecen las experiencias de Tepalcatepec, Apulco, Chihuahua, Alto Anchicayá y de 25 años de trabajo en el Metro, con el mismo espíritu de servicio que nos ha dejado la gran satisfacción de constituir una herramienta útil para el desarrollo del país.

El acervo de realizaciones es producto de nuestra voluntad de enfrentar los retos y aprovechar las oportunidades, en todo momento con la flexibilidad en las estructuras y políticas de operación para responder a las circunstancias difíciles de los cambios del entorno, de las que ICA siempre ha salido fortalecida y revitalizada.

Hoy como ayer, con plena conciencia de nuestro compromiso y de nuestra historia, ante el profundo cambio que ha generado la modernización de nuestro país, asumimos las responsabilidades que nos corresponden en la nueva dinámica del crecimiento.

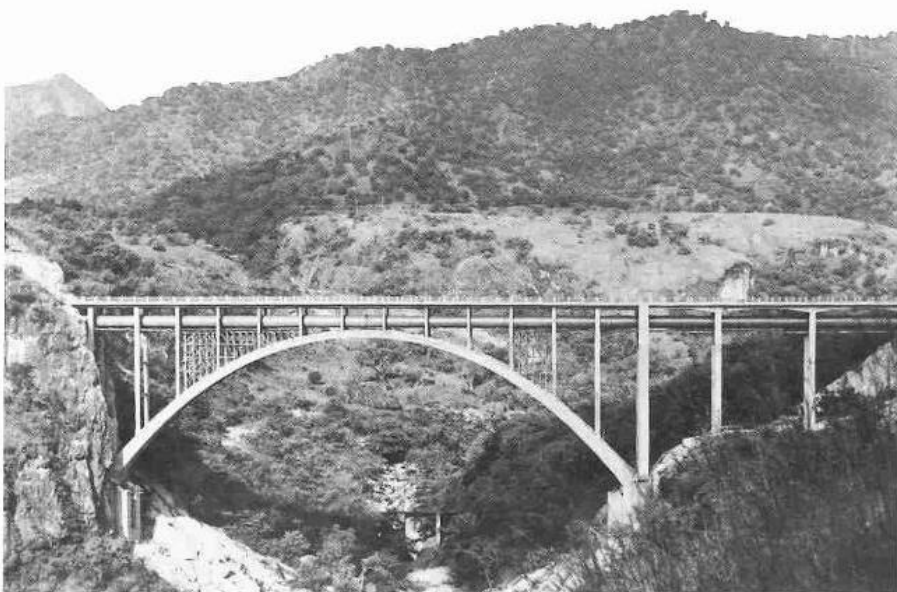
Con esta determinación, hemos puesto en marcha una organización que reagrupa recursos y capacidades; establecimos una estrategia que renueva los propósitos de eficiencia, calidad y productividad; creamos internamente los mecanismos para aprovechar los espacios abiertos a la inversión privada en los grandes proyectos de infraestructura, y decidimos el ingreso a la Bolsa de Valores –en México y en el exterior– para captar recursos de inversión ahora imprescindibles; todo ello en el marco de nuestros principios inalterables de reinversión de utilidades y participación accionaria, que han sido mecanismos de racionalidad y garantía del éxito en nuestra fecunda actividad empresarial.

Es así que ICA reafirma su convicción de permanecer a la vanguardia en sus campos de acción y acrecentar sus capacidades de todo tipo, expresión de la firme decisión y la entrega de su gente para continuar la brillante trayectoria trazada a lo largo de 45 años de existencia.

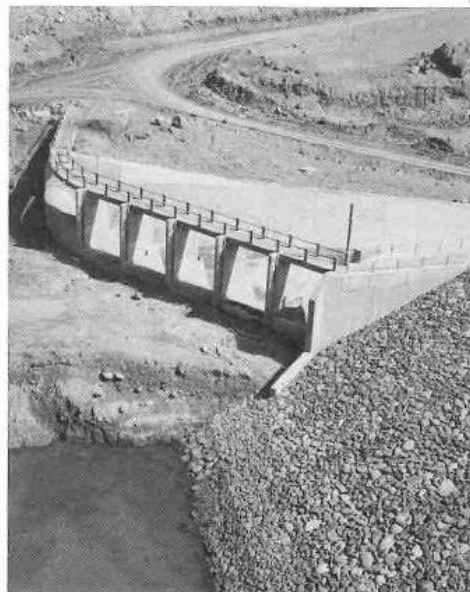
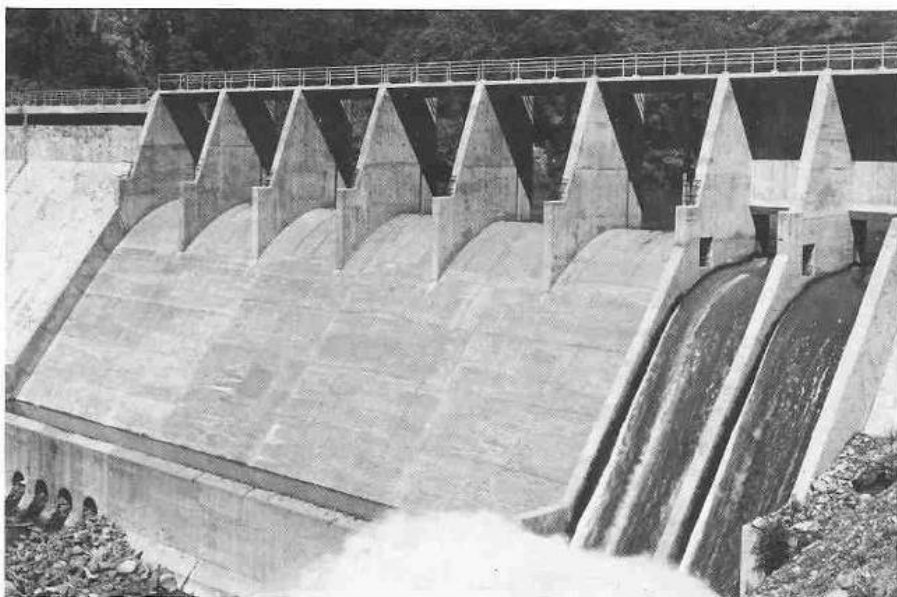
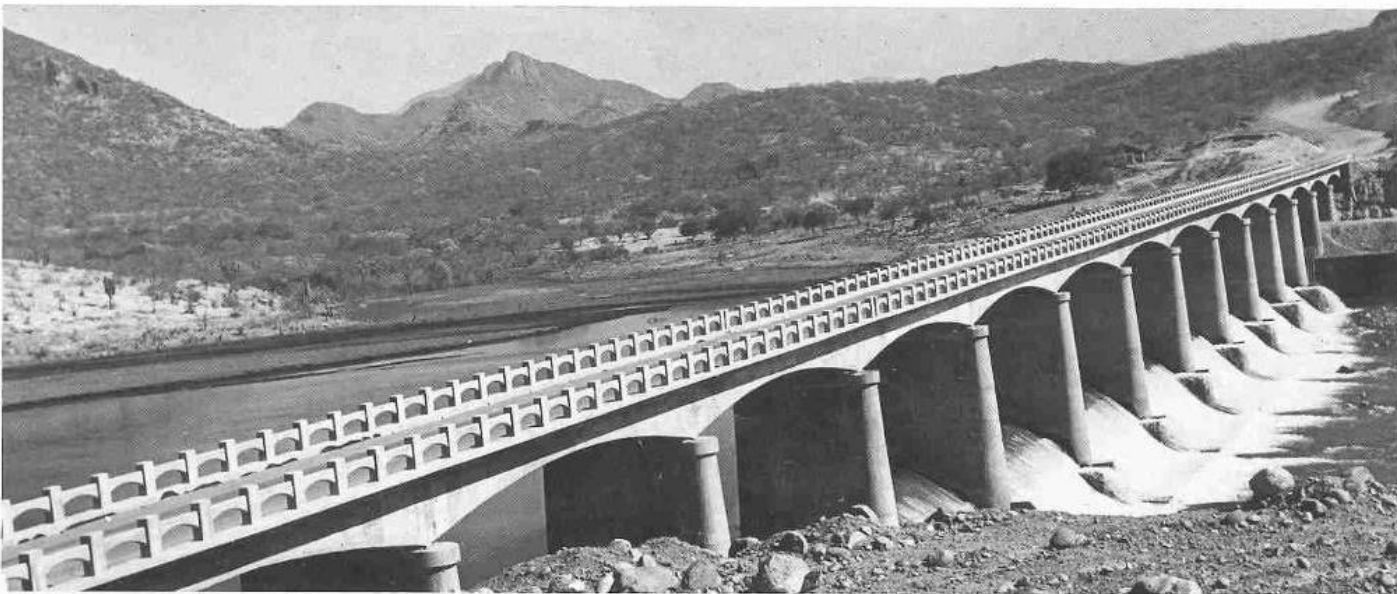
Las obras

De 1947 a 1949 ICA construyó en el D.F. el Centro Urbano Miguel Alemán, la unidad habitacional más importante de México en ese entonces, que reunió adelantos arquitectónicos muy novedosos. Integrado por más de mil departamentos destinados a los empleados públicos, el multifamiliar Alemán fue la primera obra de ICA y sentó las bases para que se le confiaran otros proyectos.





A dos años de su fundación, ICA incursionó en el campo de la construcción pesada con la contratación de las obras del Tepalcatepec, Mich.; primer desarrollo regional en gran escala que se emprendía en el país (1949-1962), donde se construyeron entre otras, las presas El Cóbano y Jicalán así como los puentes Barranca Honda y Piedras Blancas, que constituyeron una difícil pero exitosa tarea por su alto nivel técnico.



La hidroeléctrica La Soledad en Apulco, Pue. (1955-1956), fue una obra fundamental en la historia de la ingeniería en México, por sus singularidades técnicas: en ella se construyó la primera cortina de arco-bóveda en nuestro país y se utilizó la primera cámara para conocer la presión de roca natural, lo que constituyó un gran paso en la mecánica de rocas en México.



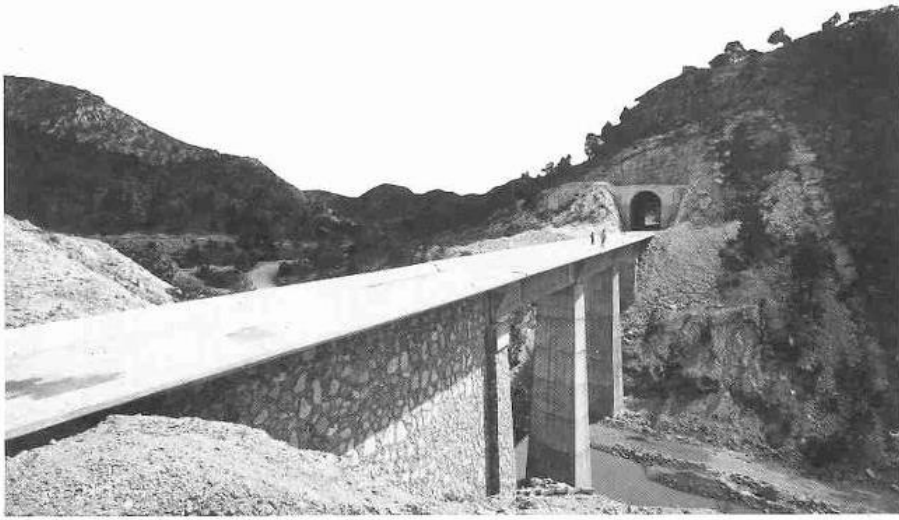


Con el fin de proporcionar una nueva casa a la Universidad Nacional Autónoma de México, ICA tuvo la oportunidad de construir, entre otras obras, la torre de Ciencias, diversas áreas deportivas, así como la especial satisfacción de que se le encomendara el edificio de la Facultad de Ingeniería (1950-1954).



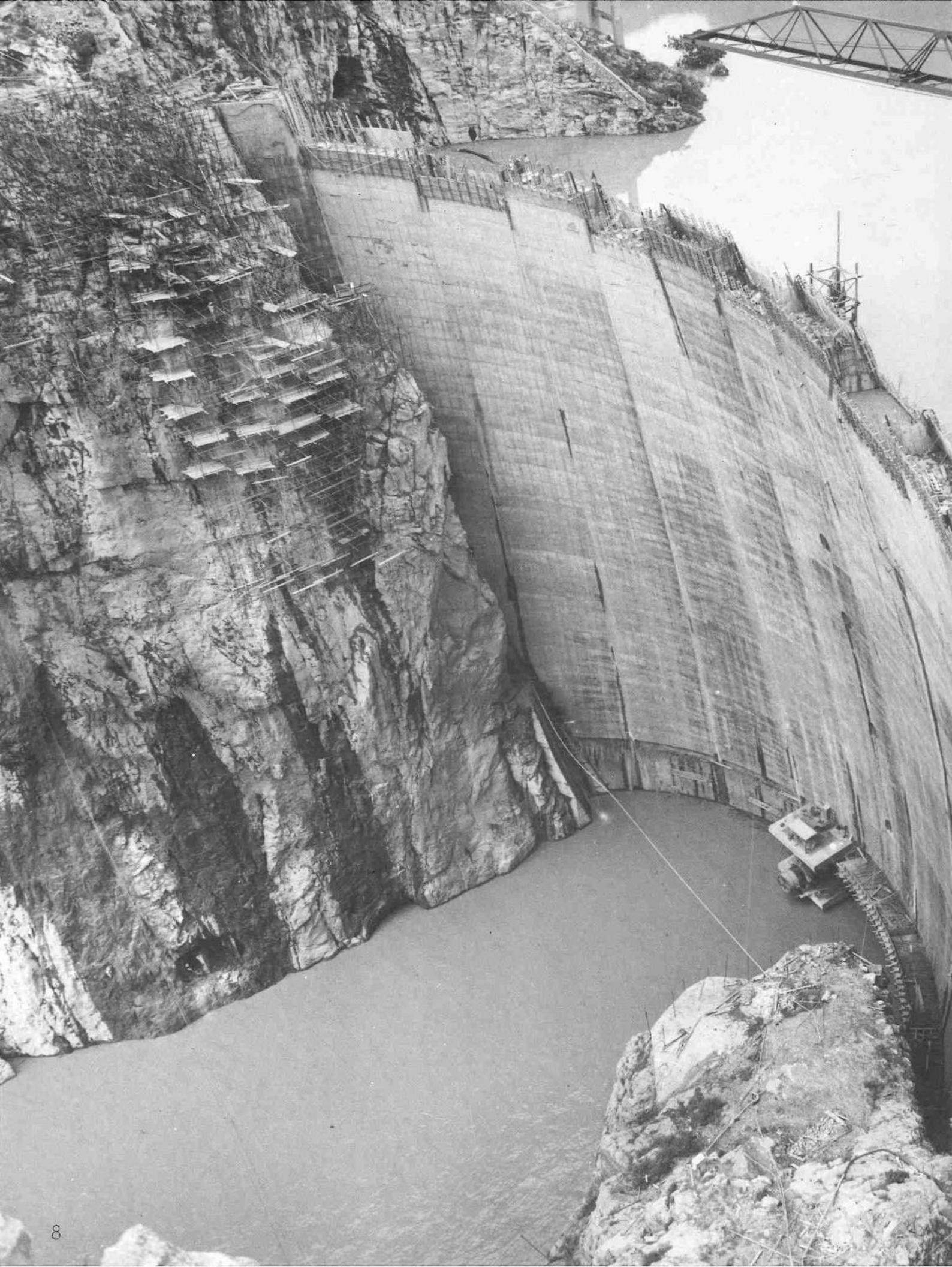
De 1956 a 1957, ICA se encarga de la mayor urbanización emprendida hasta entonces en el país: Ciudad Satélite, en el Estado de México; desarrollo donde se erigen también las famosas torres y se edifica el centro comercial Plaza Satélite, integrado por diversos almacenes de ventas y locales comerciales.





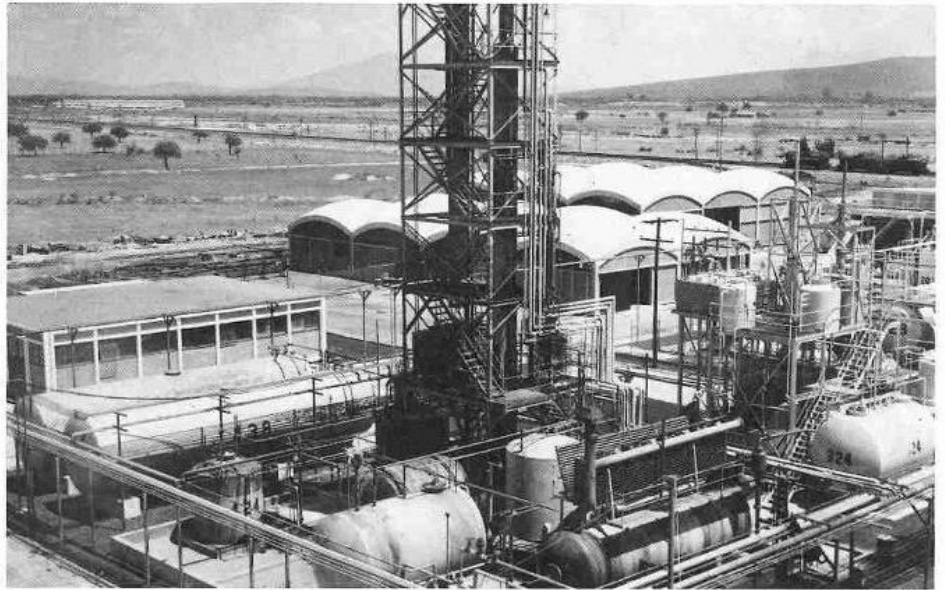
En el año de 1956 ICA participó en la construcción del ferrocarril Chihuahua—Pacífico, encargándose del tramo considerado como el más difícil: 63 km de terreno accidentado y montañoso, a través de la Sierra Madre Occidental.



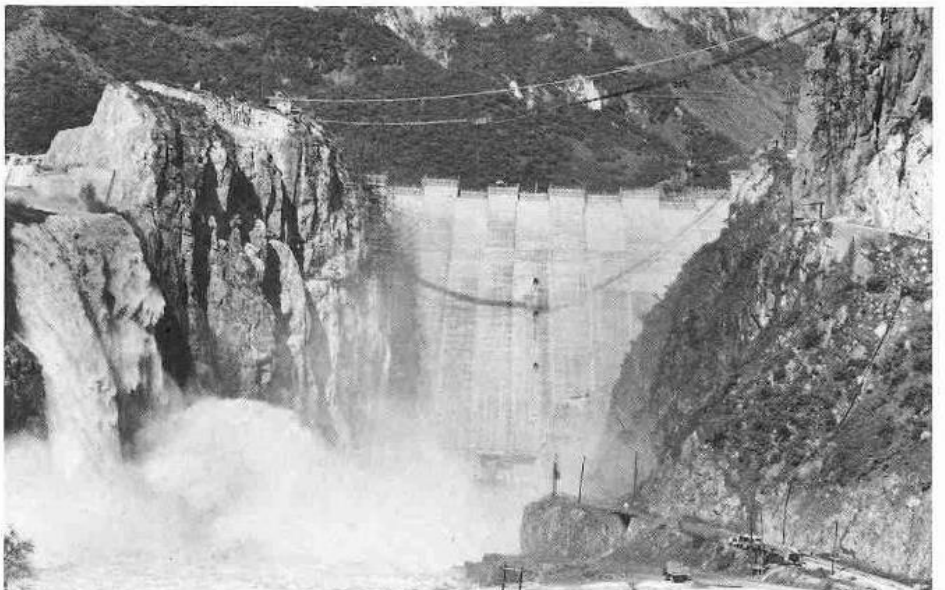




Para ayudar a satisfacer la necesidad de agua en la ciudad de Guadalajara, aprovechando el caudal del río Santiago, ICA construyó de 1958 a 1959 otra gran obra: la hidroeléctrica Santa Rosa, en Jalisco. Se inicia así propiamente un periodo de expansión marcado por su participación en los grandes proyectos hidroeléctricos del momento.



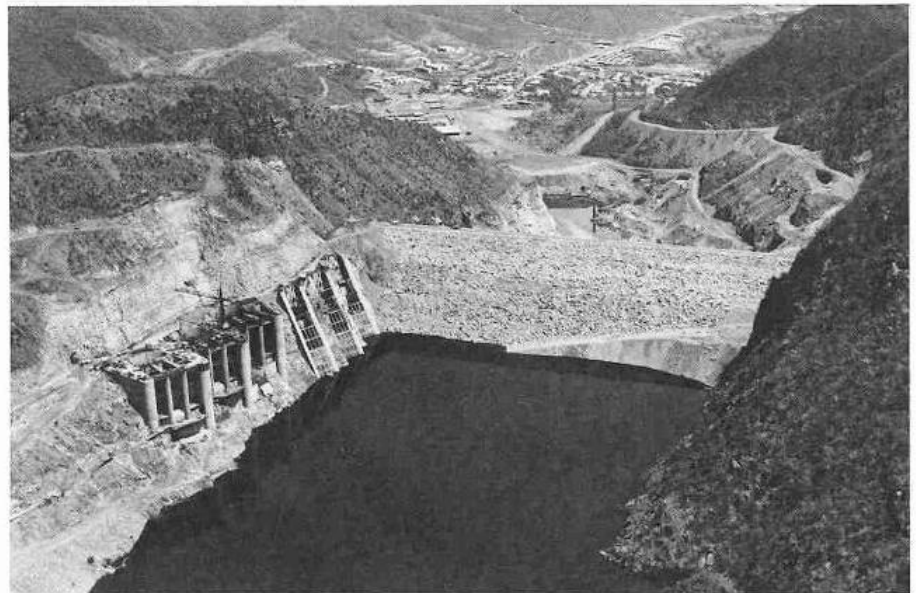
Para responder puntualmente a los reclamos del país, ICA se hace presente en el área industrial cuando en los años de 1958 y 1959 construye la planta de DDT en Salamanca, Gto., cumpliendo así con uno de los primeros y más importantes trabajos en materia de plantas industriales, lo que a su vez marcó la entrada de ICA al área de la construcción industrial.



A finales de la década de los cincuenta, ICA contribuyó en el campo turístico a la construcción de hoteles a la altura de los mejores del mundo, como fue el María Isabel Sheraton, con las más modernas instalaciones de la época, en el Paseo de la Reforma del D.F.

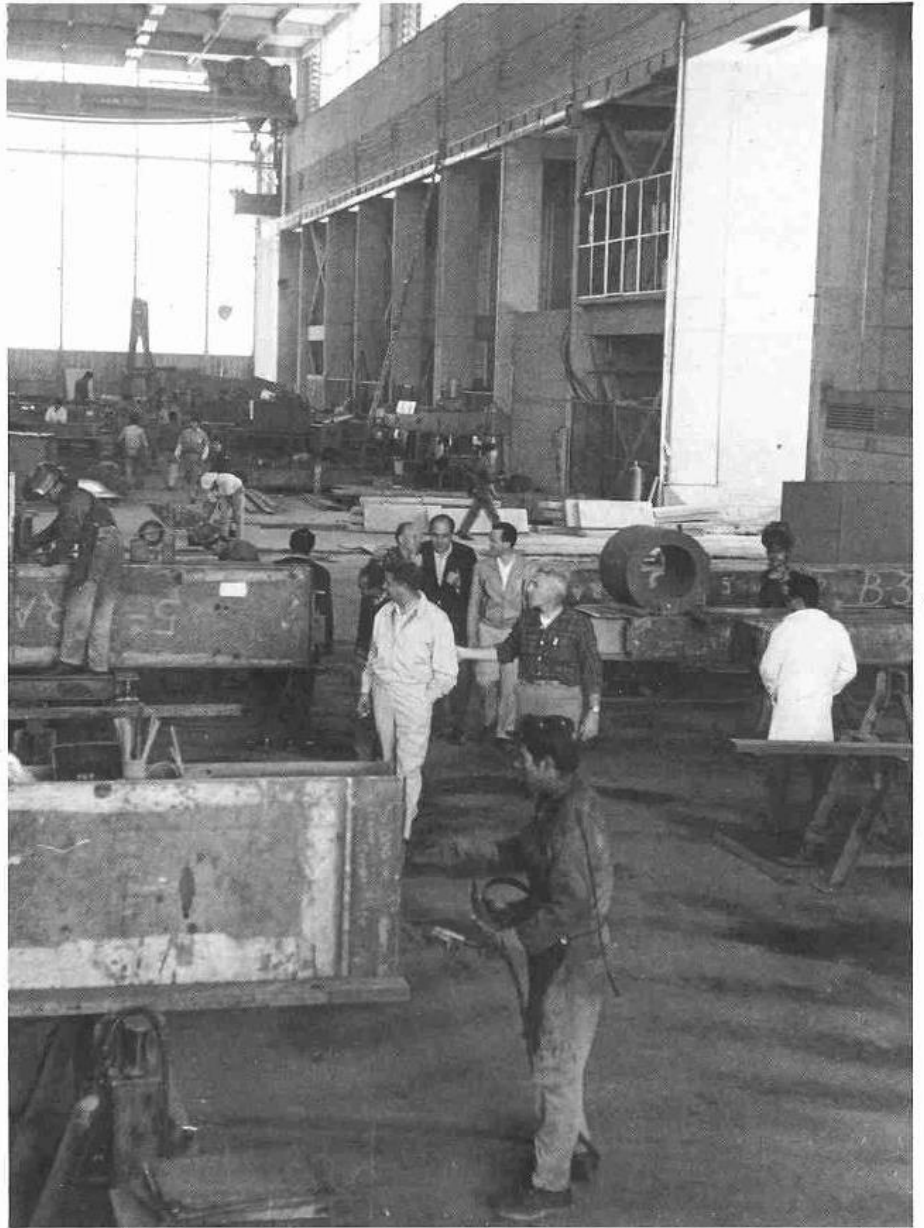


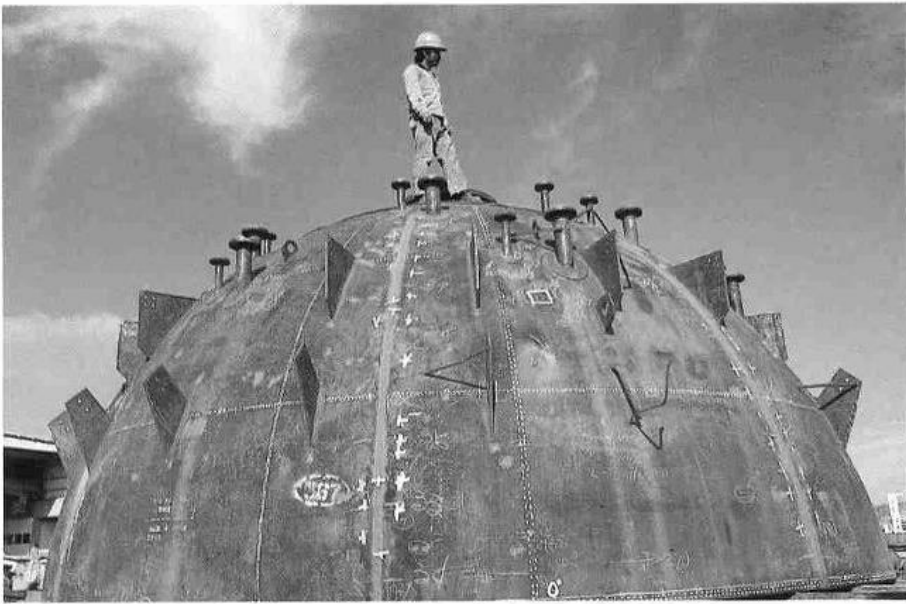
De 1958 a 1963 ICA construye la hidroeléctrica Infiernillo, situada sobre el río Balsas, entre los estados de Michoacán y Guerrero; obra magna que en su momento fue el mayor coloso hidroeléctrico de América Latina.





En 1963 comienza la diversificación del Grupo, con la construcción, al norte de la ciudad de Querétaro, en los terrenos del fraccionamiento Parques Industriales, del complejo industrial metal-mecánico, integrado principalmente por la planta de Industria del Hierro, destinado a la fabricación de equipos para la construcción y otros bienes de capital para las industrias papelera, azucarera, química, petroquímica y cementera.





El Grupo ICA adquirió en 1965 la Compañía Mexicana Aerofoto para apoyar tanto a las empresas del Grupo como a compañías particulares y estatales con estudios de fotogrametría, topografía y geofísica en el territorio nacional.



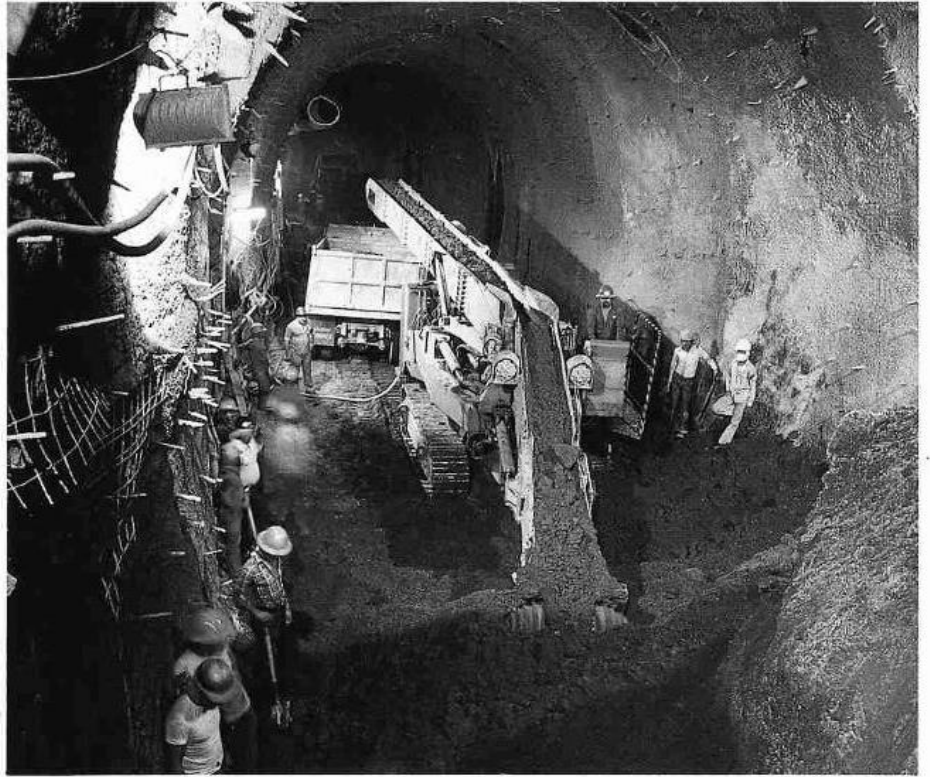


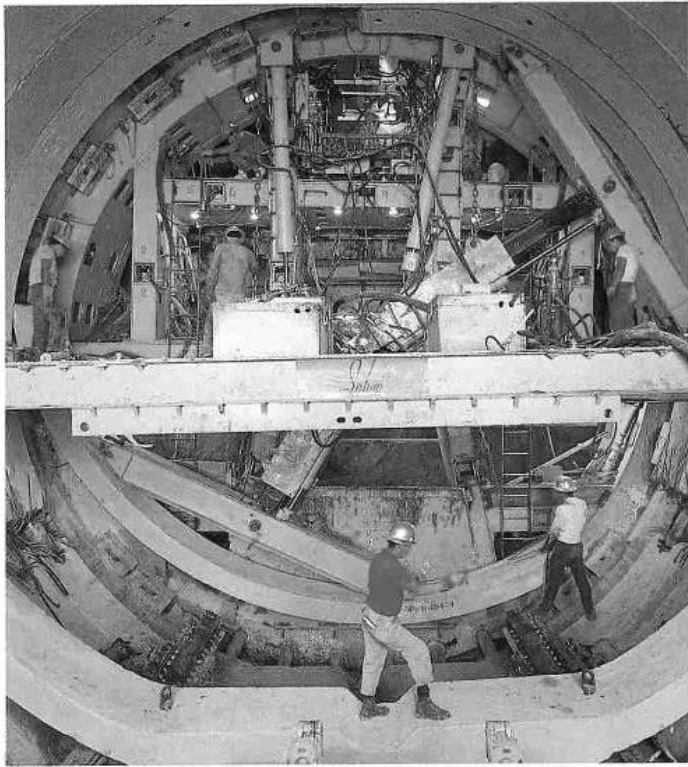
En la ciudad de Managua, Nicaragua, se firmó el contrato por el que ICA concretaba un esfuerzo que venía desarrollando años atrás con el propósito de proyectarse al exterior, al construir dos tramos carreteros en aquel país (1966-1971). Desde ese primer trabajo en el área internacional el Grupo estableció la política de asociarse con empresas locales.

De 1966 a 1974 se construye en Baja California la carretera Transpeninsular, con 988 km de longitud, para unir el territorio nacional y favorecer el desarrollo comercial del país.

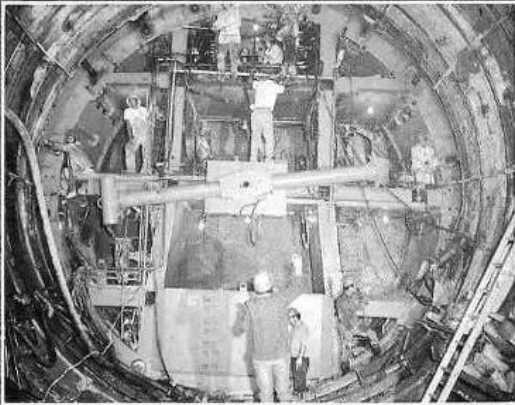
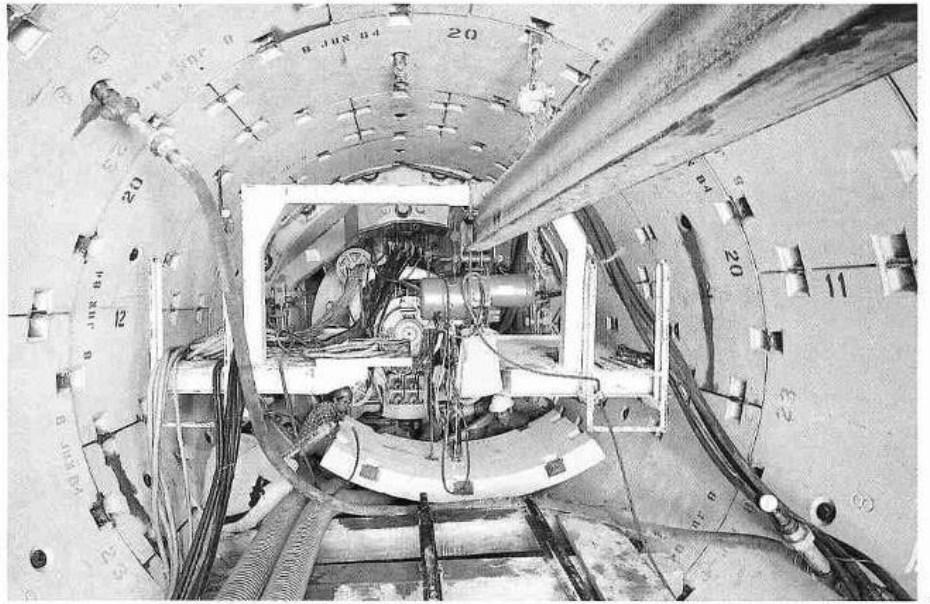


En 1967 se da principio a las obras del Sistema de Transporte Colectivo de la Ciudad de México (Metro), considerado como una de las realizaciones más importantes de la ingeniería mexicana contemporánea. Dos años después, el 4 de septiembre de 1969, se inaugura la línea 1, en su recorrido de Chapultepec a Zaragoza. A partir de entonces las empresas ICA han continuado trabajando en esta importantísima obra, que cuenta ya con más de 150 km y 9 líneas.





Uno de los proyectos más trascendentes de México y para el Grupo ICA ha sido el Sistema de Drenaje Profundo para el desagüe de la cuenca del Valle de México, que con una red de túneles de más de 100 km de longitud y 6.5 m de diámetro fue en su momento la más grande del mundo. Antecedente de esta magna obra fue el emisor Naucalpan—Zaragoza—Tlalnepantla (NZZ) que el Grupo construyó en 1962 para prevenir el riesgo de inundaciones, así como para aprovechar las aguas negras para usos industriales y emplear las aguas de pozos y ríos no sólo con fines de riego, sino para el abastecimiento de agua potable.

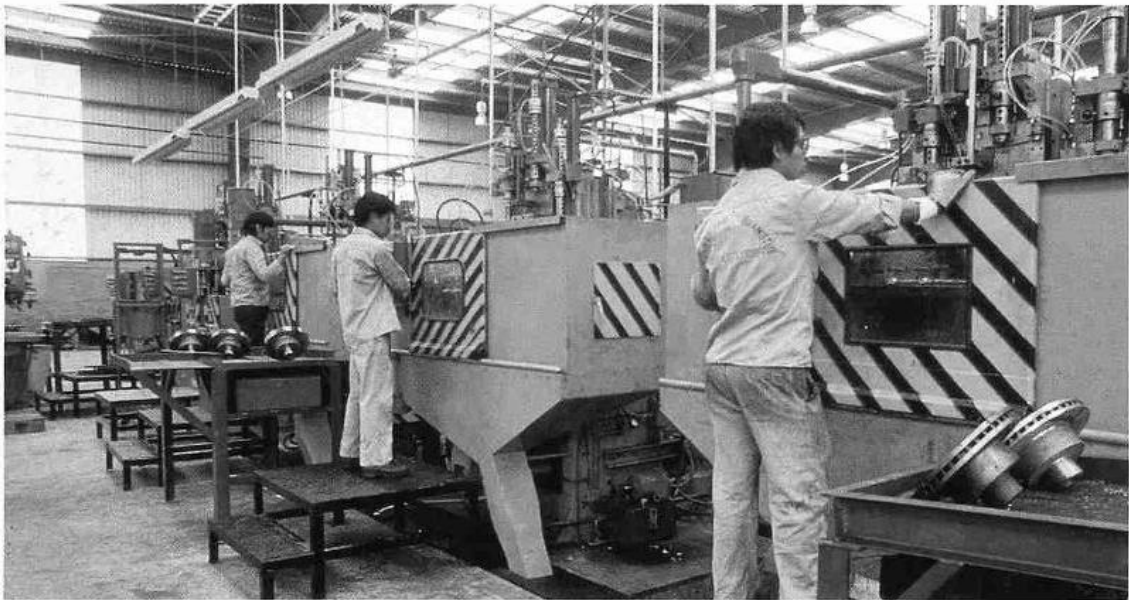


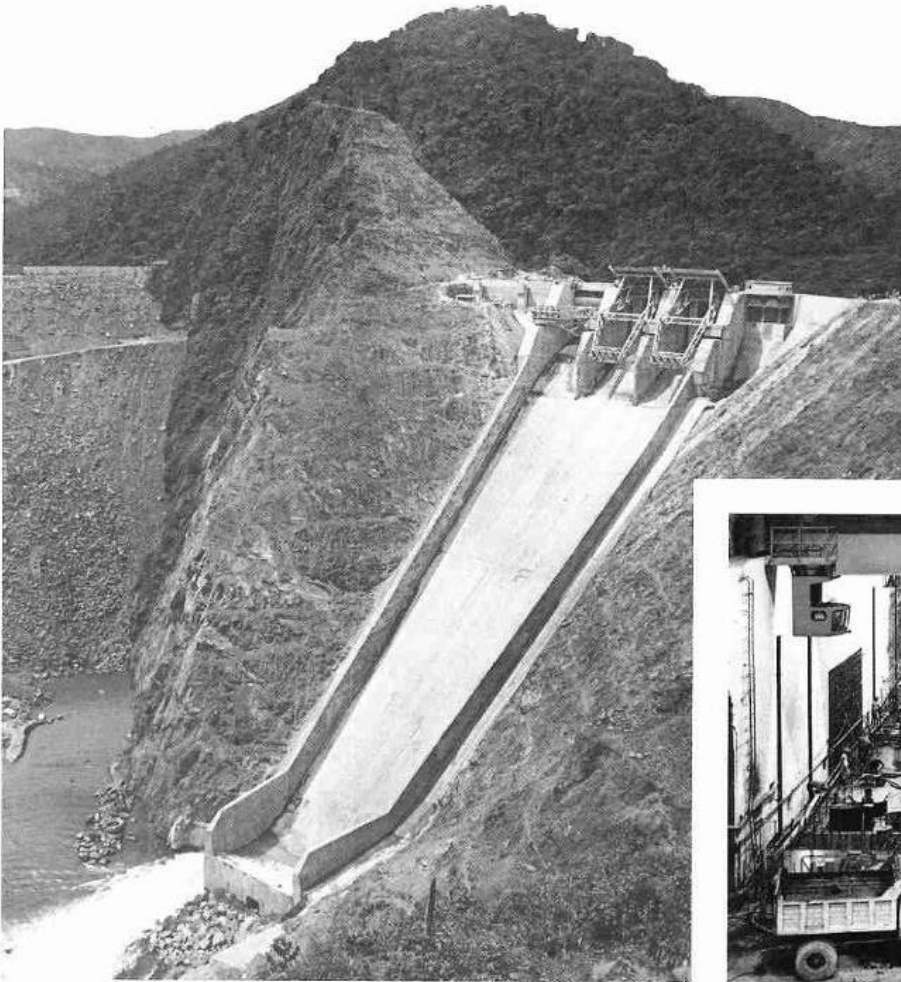


En apoyo a la infraestructura deportiva que México requería para los XIX Juegos Olímpicos y el Campeonato Mundial de Fútbol, el Grupo construyó, entre otras obras, el Palácio de los Deportes, que se distingue por la arquitectura y belleza de su domo geodésico; la Torre de Telecomunicaciones, con una altura de 100 m, que contó con los aparatos más modernos para enviar microondas a todo el mundo; el Estadio Azteca, el Velódromo, la Alberca Olímpica y el canal de remo en Cuernavaca. (1967-1968).



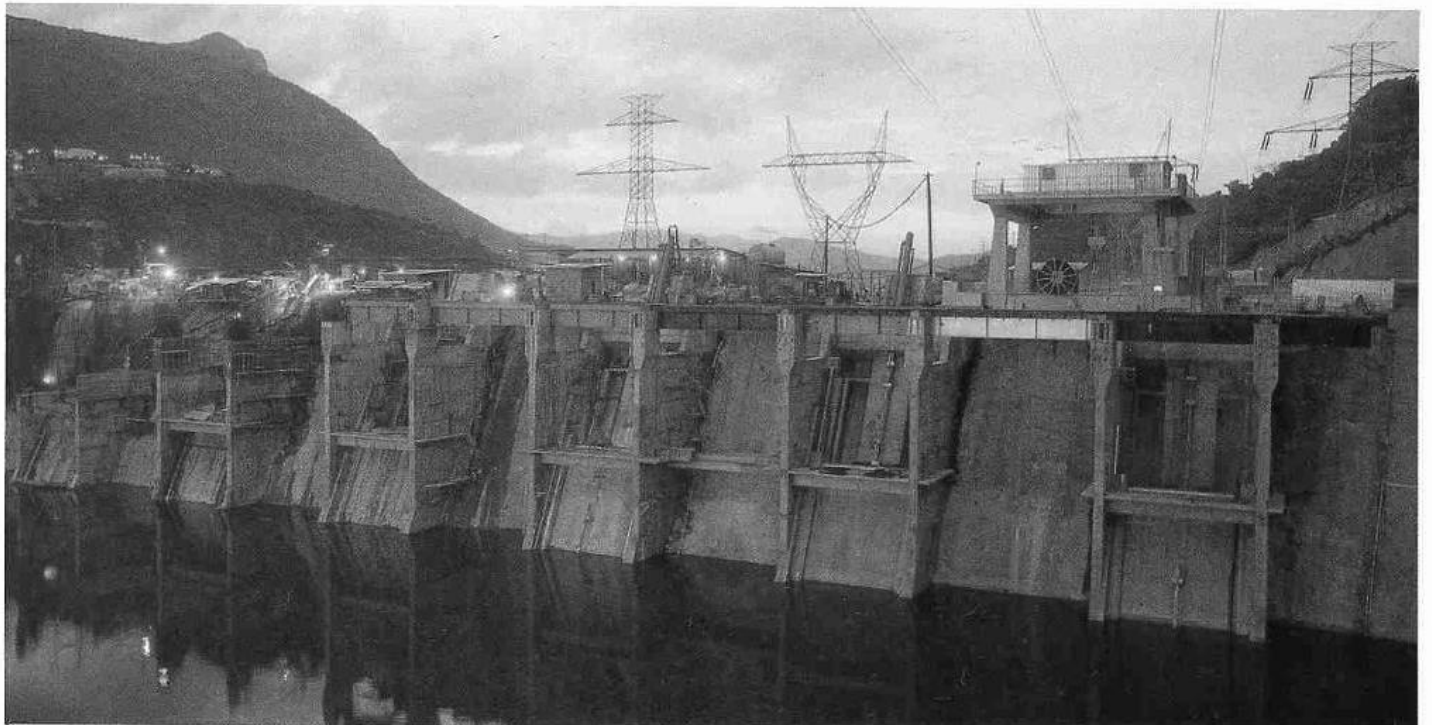
En 1970 el Grupo ICA extendió sus actividades en el área de autopartes, iniciadas en 1965 con la producción de transmisiones mecánicas, al abocarse a la fabricación de rotores, tambores y embragues para la industria automotriz. Actualmente fabrica esos productos tanto para el mercado nacional como para el de exportación, principalmente para las plantas de General Motors, Ford y Chrysler en los Estados Unidos.



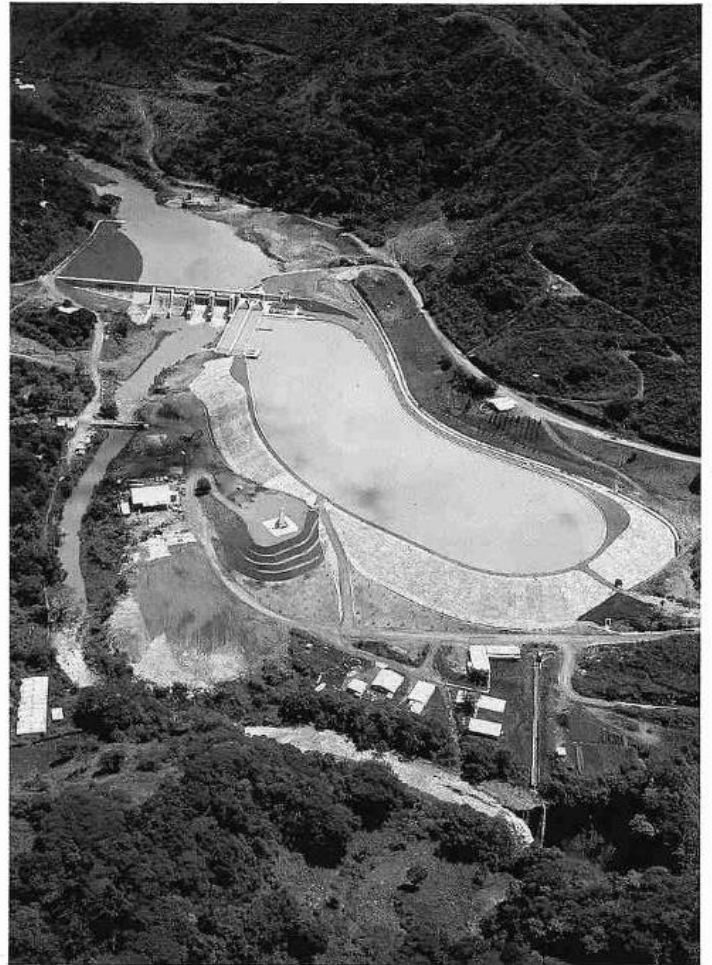


Dentro de las actividades en el área internacional, ICA construyó de 1970 a 1974 la central hidroeléctrica del Alto Anchicayá, en Colombia, uno de los proyectos más importantes para el suministro de energía eléctrica en ese país.

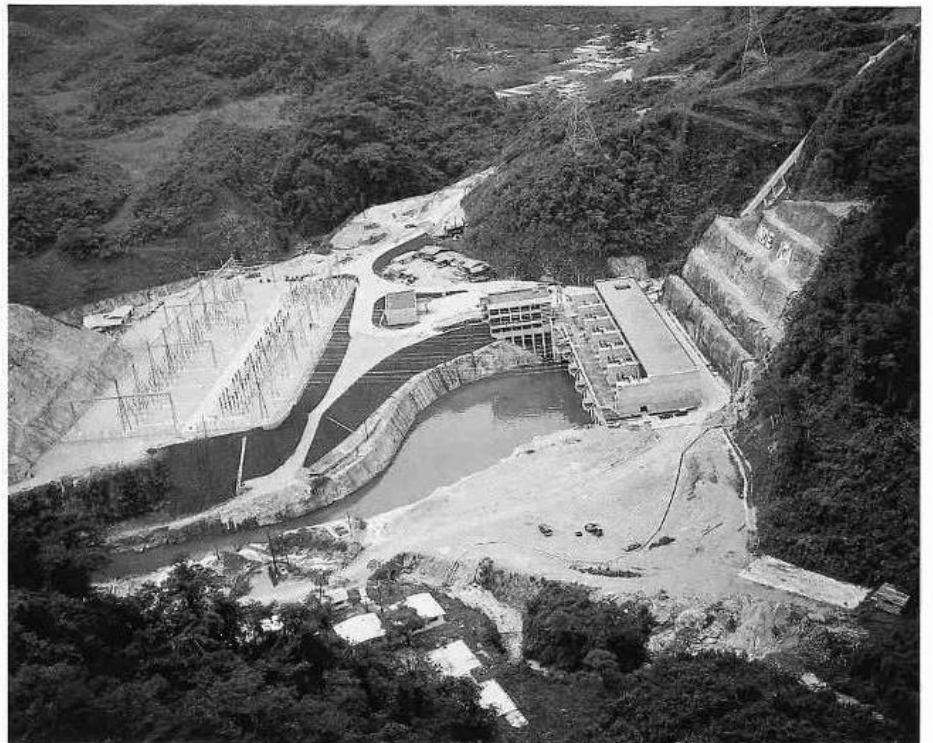
Entre 1974 y 1980 el Grupo ICA trabaja en la hidroeléctrica de Chicoasén, en Chiapas, considerada como el mayor proyecto hidroeléctrico construido en ese entonces en México, con una capacidad equivalente a la quinta parte de la energía eléctrica que en 1975 se generaba en todo el país.



En 1975 ICA emprendió los trabajos del acueducto Chingaza, en Colombia; obra que permitió aprovechar y canalizar las aguas de los ríos Chuza y Golillas, localizados a 39 km de Bogotá, para cubrir el déficit de agua potable que existía en esa ciudad. En ese tiempo se construyeron también en otras partes de América Latina centrales hidroeléctricas como Aguacapa y el Viejo Quixal-Chixoy en Guatemala.



ICA construye de 1980 a 1983 un oleoducto submarino de 48 pulgadas de diámetro, con longitud de 21 km, en la terminal marítima de Dos Bocas, Tab., para exportar el petróleo crudo que se obtiene de los yacimientos marinos de la sonda de Campeche.





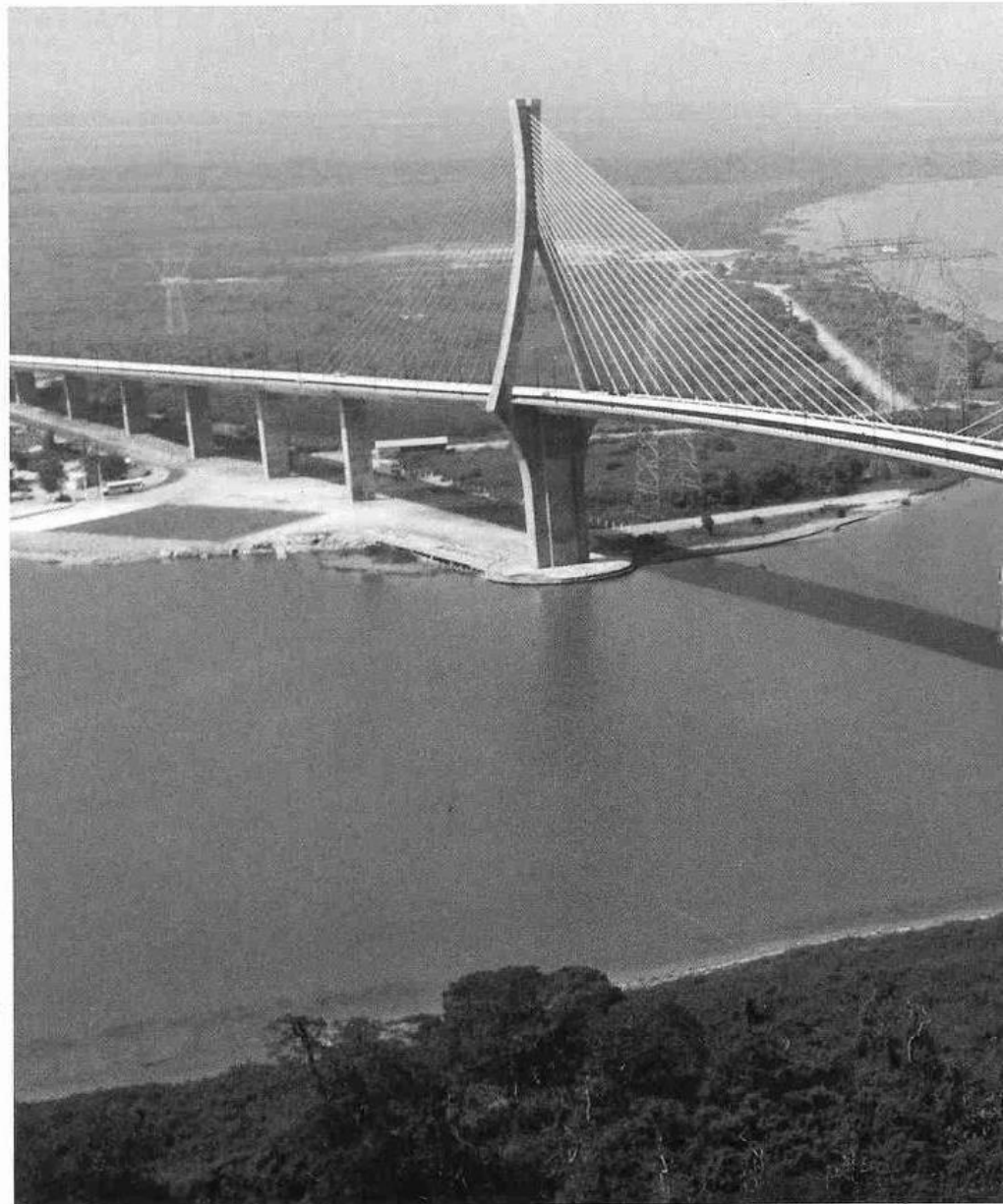
Entre los años 1978 y 1984, el Grupo ICA inicia un magno proyecto para la ciudad de Medellín, en Colombia: la hidroeléctrica de San Carlos, con una capacidad instalada igual a la que tenía entonces en conjunto ese país.

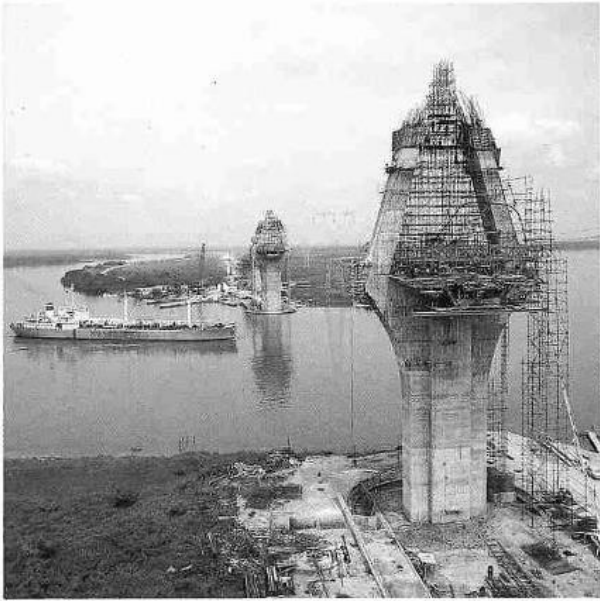


La construcción del Gasoducto Troncal del Sistema Nacional de Gas, de 1977 a 1981, permitió unir los campos productivos de Cactus, en Chiapas, y significó uno de los retos más grandes para la ingeniería mexicana, por la elevada tecnología que requirió cada una de sus fases constructivas. Fue la primera vez en México y para el Grupo ICA que se construyó un ducto de esas proporciones, a fin de formar una red completa de distribución de tan necesario energético.



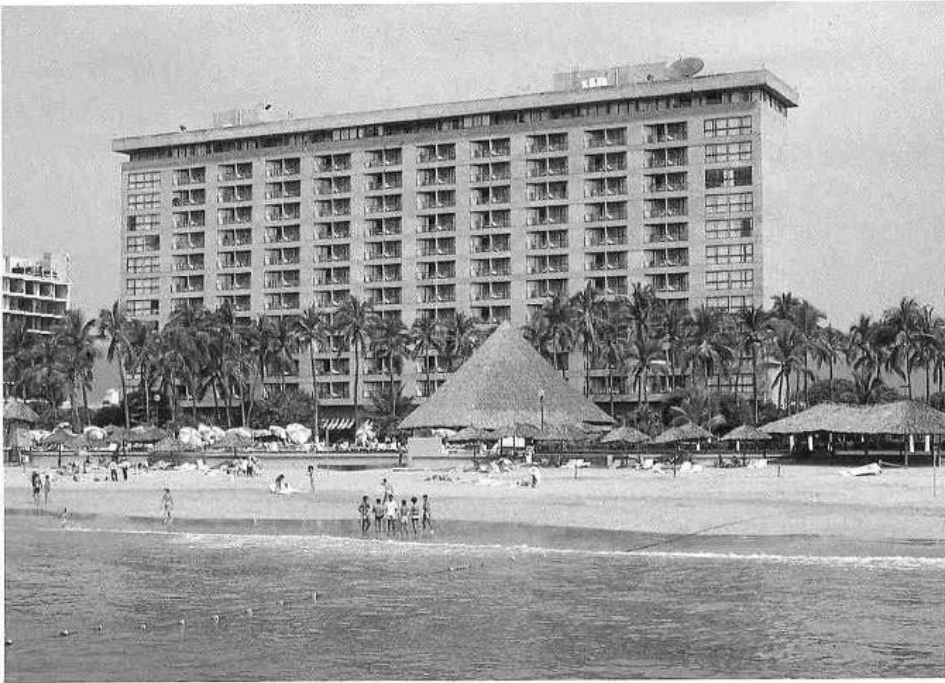
La construcción del puente Ing. Antonio Dovalí Jaime (Coatzacoalcos II) en Veracruz, en los años de 1979 a 1984, obedeció al incremento del tránsito en esa zona, generado principalmente por la intensa explotación petrolera en el área. Es un puente colgante de cuatro carriles, que ha mejorado notablemente la fluidez vial.



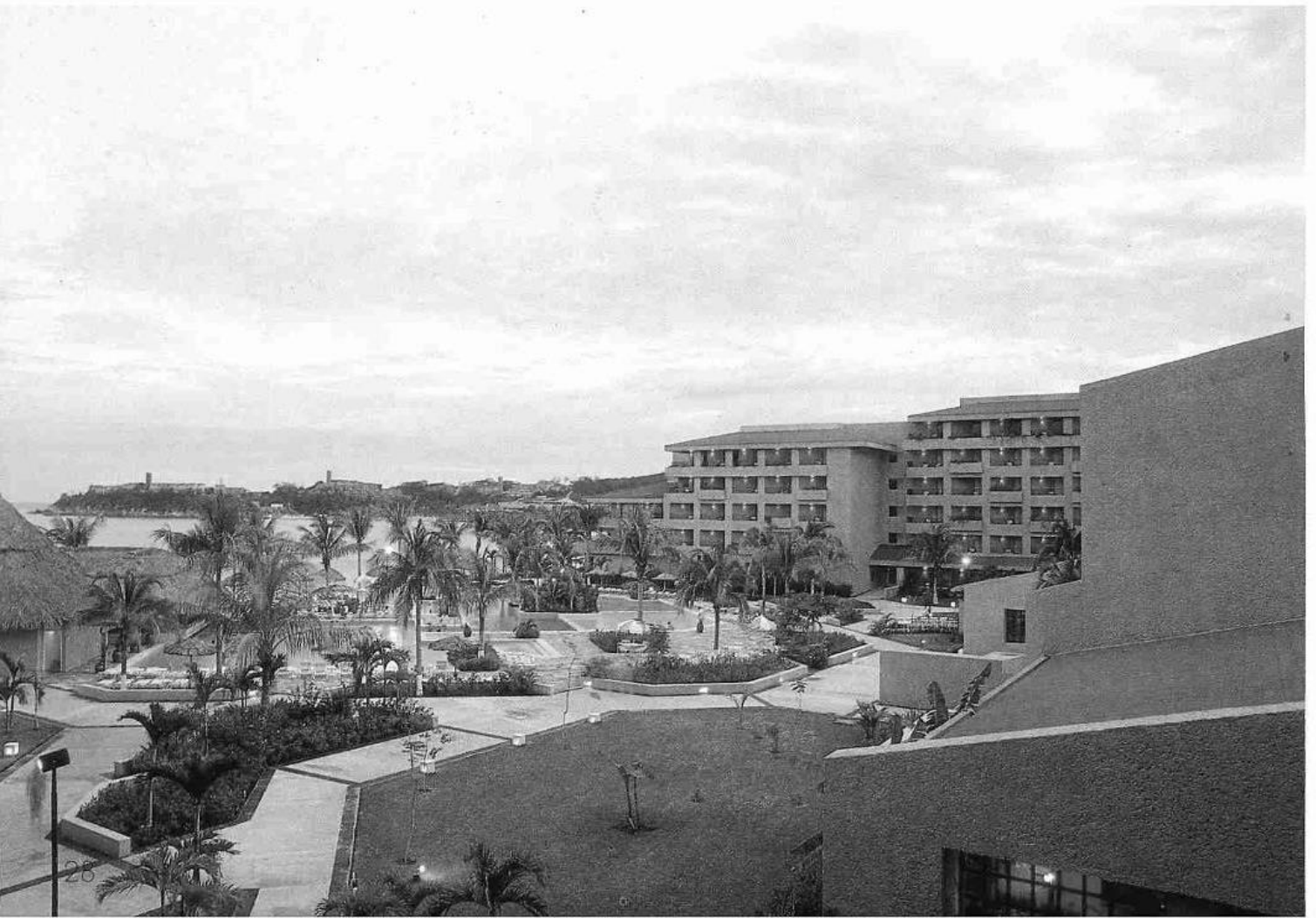


Dentro de la actividad constructora desarrollada en el área urbana, el Grupo ICA se ha distinguido por erigir los más modernos y funcionales edificios del México actual.

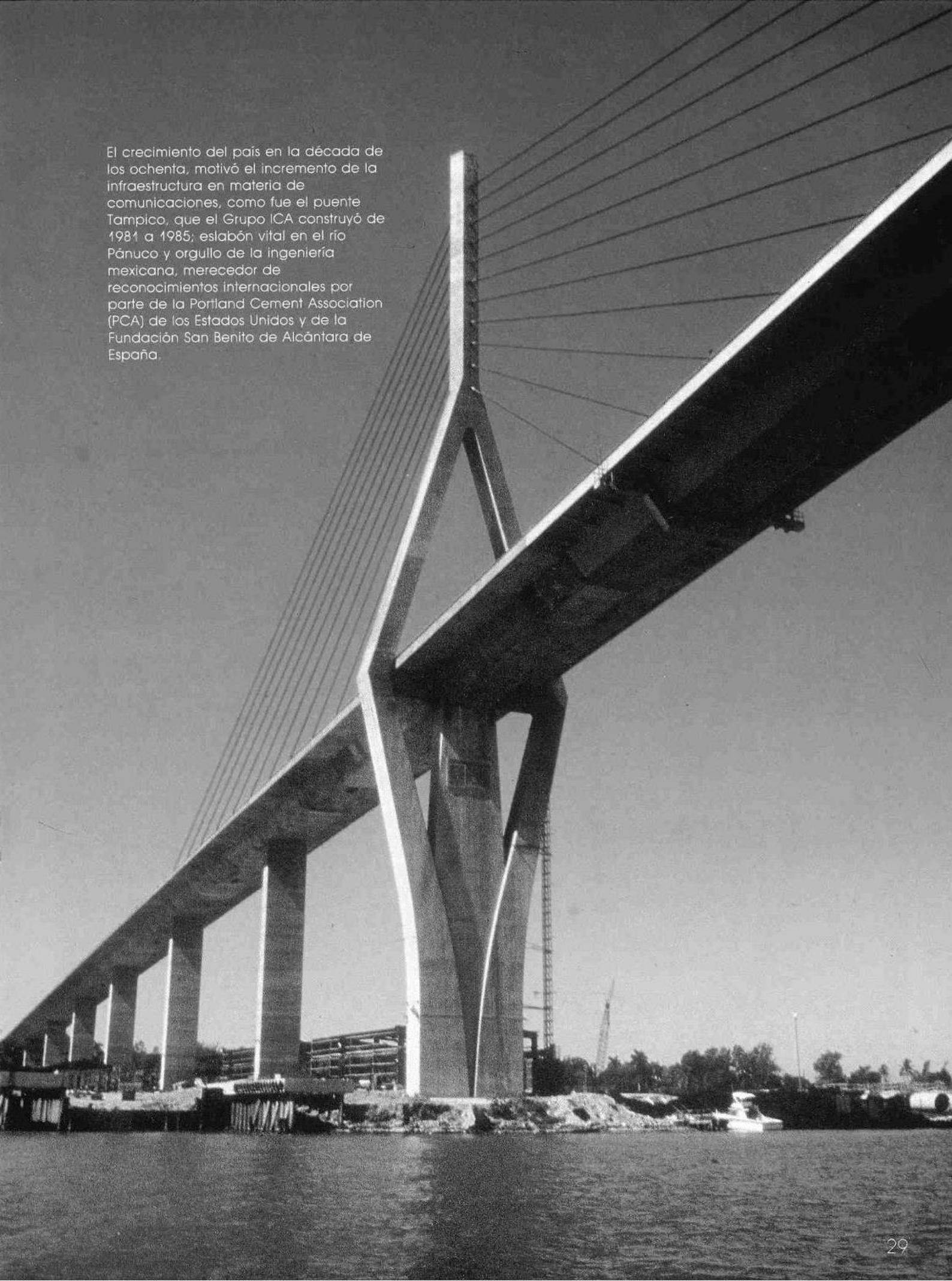




En respuesta al llamado hecho por el gobierno a la iniciativa privada, de dotar al país de la infraestructura turística que México demanda, el Grupo ICA ha participado en la creación de diversos hoteles mediante la asociación con las cadenas Sheraton y Radisson. El primero de ellos fue el Cancún Sheraton, que se construyó en los años de 1979 a 1980 en Quintana Roo.

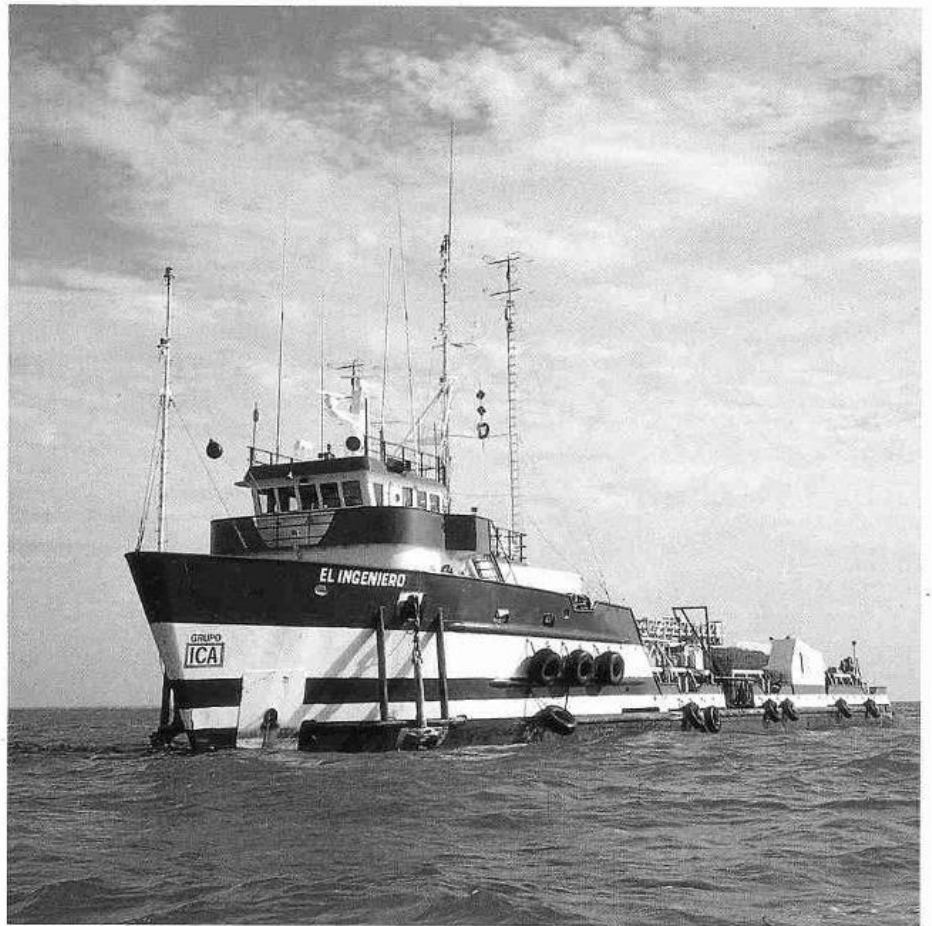


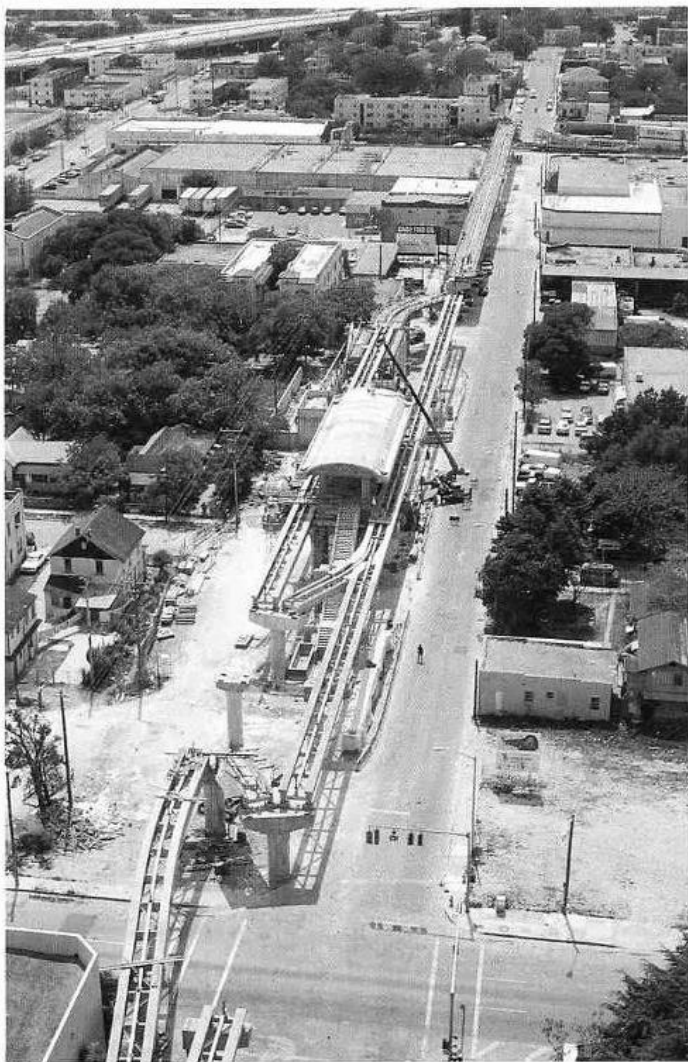
El crecimiento del país en la década de los ochenta, motivó el incremento de la infraestructura en materia de comunicaciones, como fue el puente Tampico, que el Grupo ICA construyó de 1981 a 1985; eslabón vital en el río Pánuco y orgullo de la ingeniería mexicana, merecedor de reconocimientos internacionales por parte de la Portland Cement Association (PCA) de los Estados Unidos y de la Fundación San Benito de Alcántara de España.



Desde 1984 el Grupo realiza a través de la empresa Aerofoto, estudios de batimetría en el mar, inspeccionando las instalaciones submarinas que Pémex tiene en la sonda de Campeche, para lo cual compró, acondicionó y equipó con instrumentos, herramientas y máquinas especializadas y de tecnología avanzada los barcos inspectores "El Metro", "El Ingeniero" y "El Ingeniero II", que llevan a cabo el mantenimiento preventivo de las plataformas petroleras y los ductos instalados en esa zona.

El Grupo ICA, en su interés por estar siempre presente en la solución de los problemas de México, constituye en 1986 una asociación civil no lucrativa, denominada Fundación ICA, con el objetivo de llevar a cabo investigaciones científicas en diversas especialidades de la ingeniería. Actualmente realiza estudios y análisis relacionados con la respuesta sísmica del subsuelo del Valle de México y su influencia en el comportamiento de las estructuras, para contribuir al mejoramiento progresivo de las construcciones en la Ciudad de México.

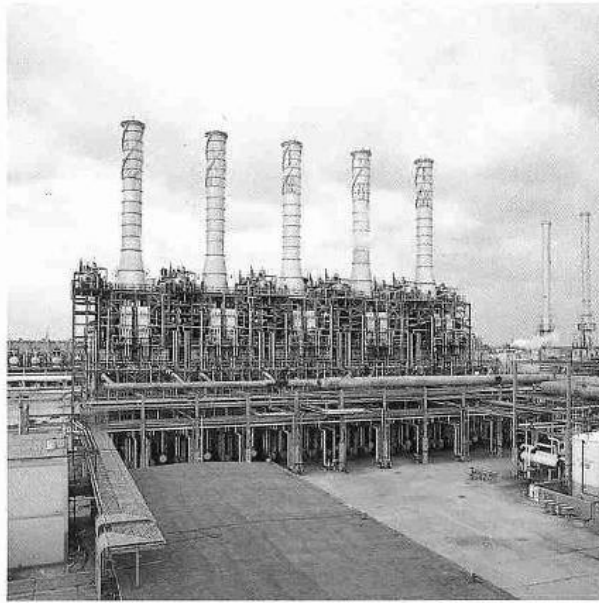




El Grupo extiende sus operaciones internacionales a los Estados Unidos, donde a partir de 1988 construye en el estado de Florida dos conjuntos habitacionales: Waterview y Tropical Village; diversas escuelas, entre ellas: Kendale Lakes, Coral Springs y Sunrise, así como seis estaciones del Metro de Miami.



En 1989 el Grupo trabaja para Pémex en el complejo petroquímico Morelos, estado de Veracruz, donde construye, entre otras obras, la planta de etileno, el área de pretratamiento y tanques, y el puente de acceso principal, así como la urbanización del área poniente. Este conjunto industrial contribuye a satisfacer las necesidades en materia petroquímica de nuestro país y a reducir las importaciones en ese renglón.

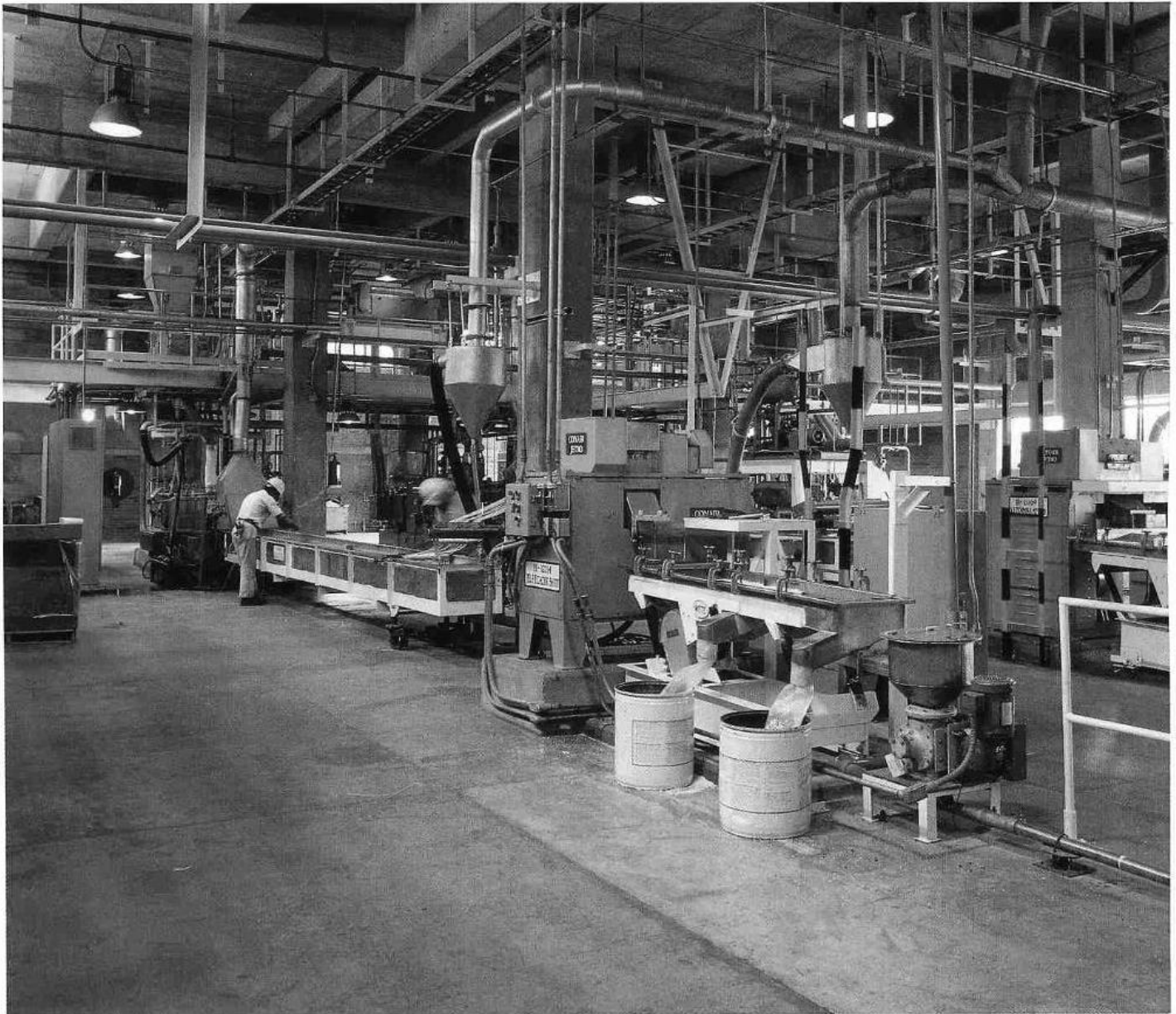
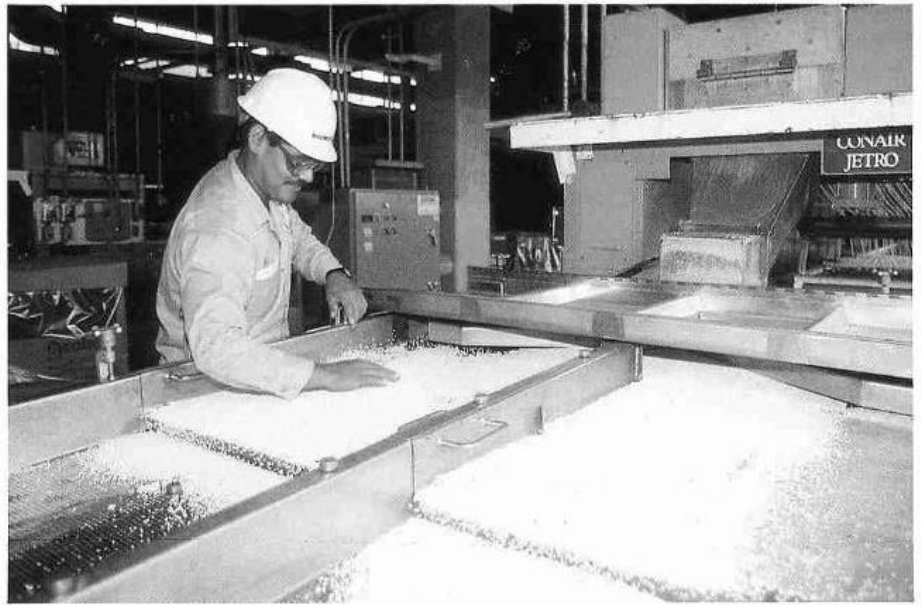




En 1989 el Grupo ICA, conjuntamente con la empresa norteamericana Vulcan Materials, inició las actividades del Proyecto de Exportación de Agregados para la extracción, procesamiento, transporte y comercialización de agregados pétreos para la construcción en el sur de los Estados Unidos, enviados desde las costas de Quintana Roo.

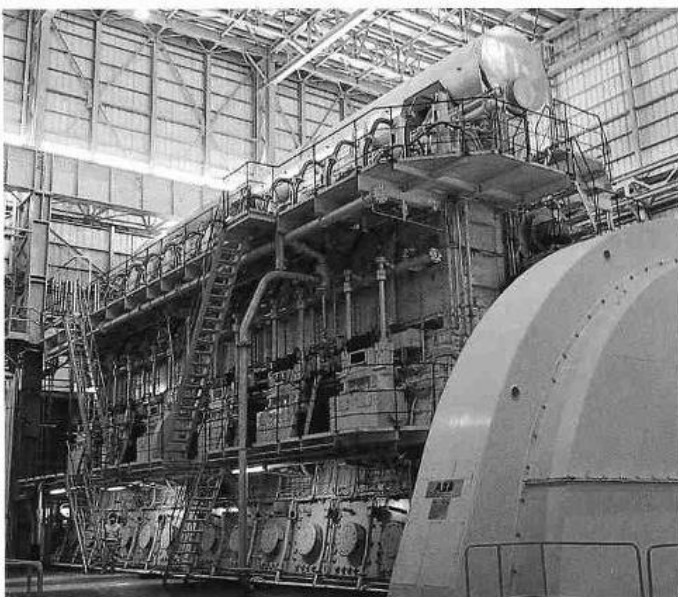
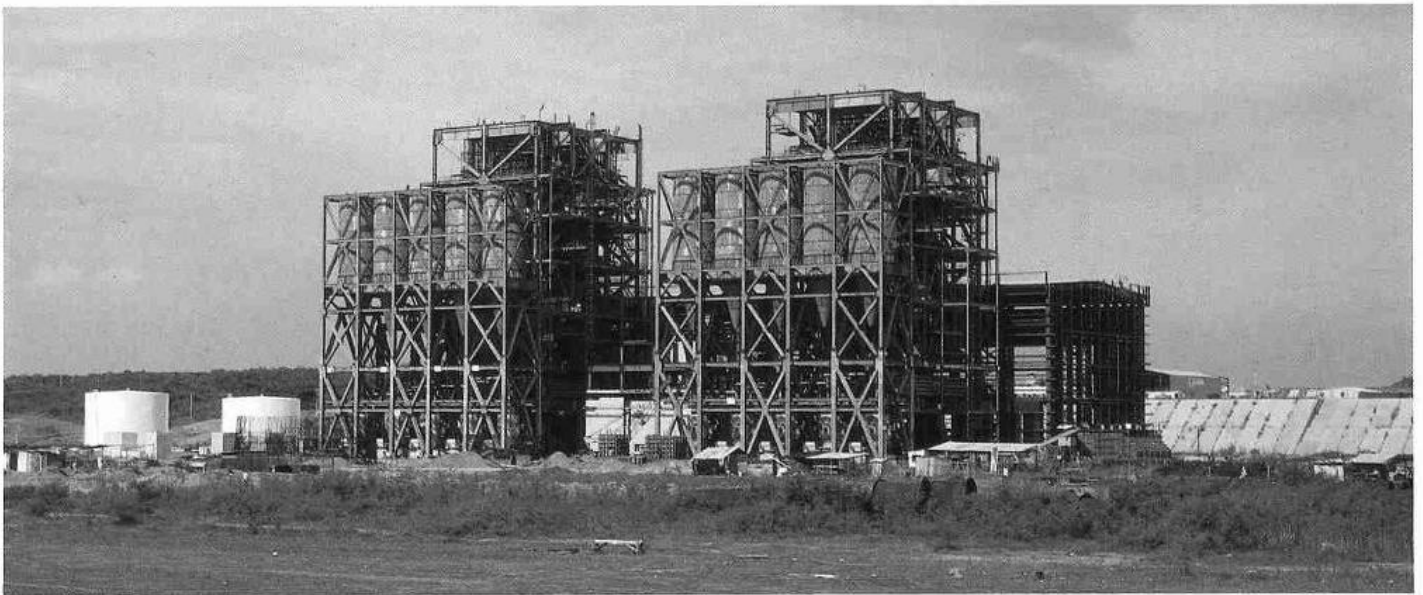


El Grupo incursiona en el campo de las resinas termoplásticas de alto comportamiento al asociarse con General Electric en el Proyecto Polimar. Actualmente ha establecido una planta petroquímica en Altamira, Tamps., para producir resinas utilizadas en productos que requieren de una alta tecnología y calidad, dentro de las industrias automotriz, electrónica y electrodoméstica.

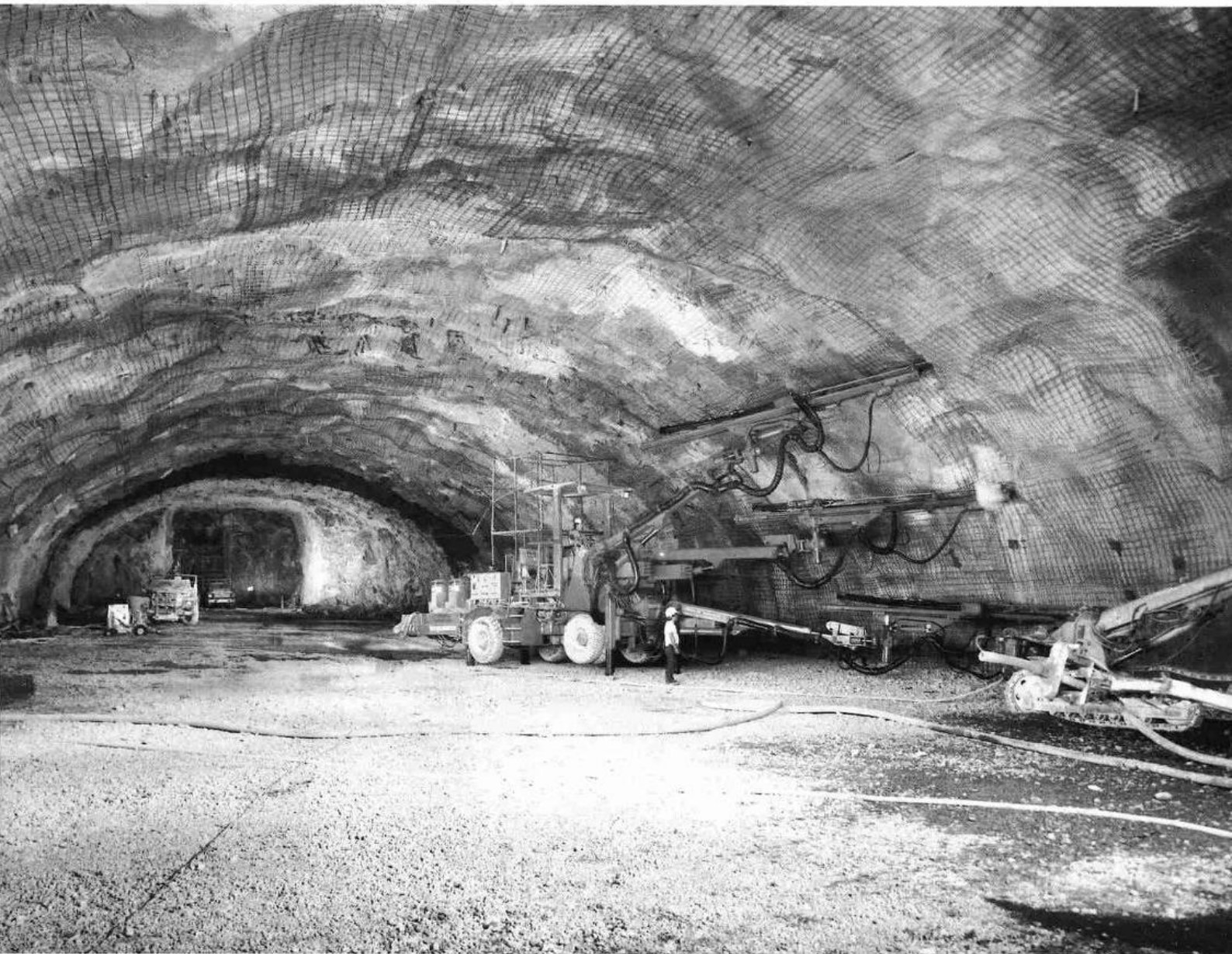


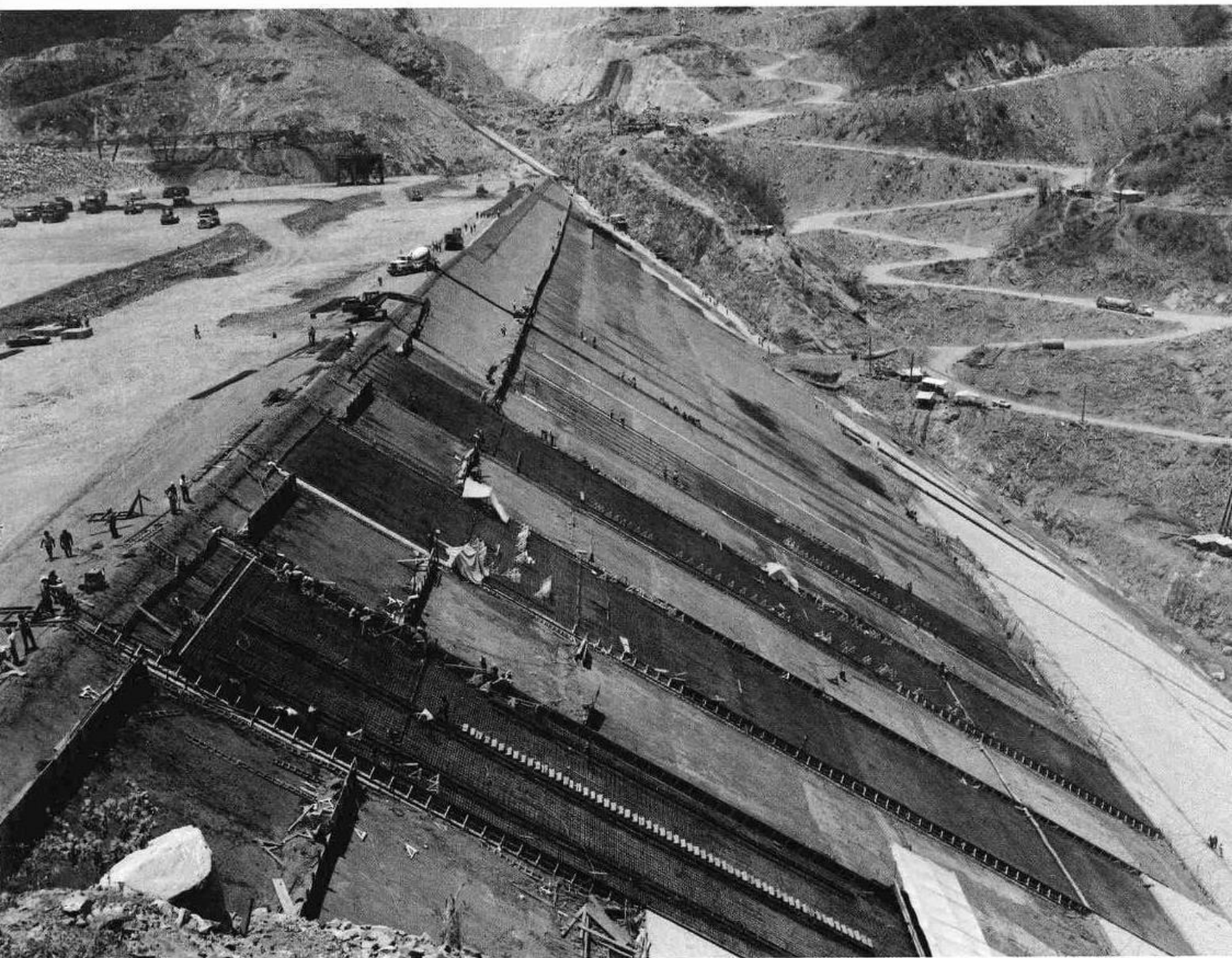


Desde su fundación, ICA Industrial ha participado en la construcción de las centrales de generación de energía eléctrica más importantes de la República Mexicana. Desde 1989 construye diferentes obras en las termoeléctricas de Lerdo, Petacalco, Rosarito y Carbón II.



Para satisfacer la creciente demanda de energía eléctrica y de agua para riego, desde noviembre de 1989 el Grupo trabaja en la obra civil de la central hidroeléctrica Aguamilpa, en el estado de Nayarit; proyecto trascendente para México, gracias a cuya generación eléctrica el país ocupará el cuarto lugar en potencia instalada y el quinto en generación media anual.





Dentro del programa del Gobierno Federal de carreteras, bajo el nuevo esquema de concesionarias a la iniciativa privada, el Grupo ICA construye una de las tres etapas de la autopista Cuernavaca—Acapulco; vía que reducirá sustancialmente el tiempo de recorrido desde la Ciudad de México hasta el puerto.

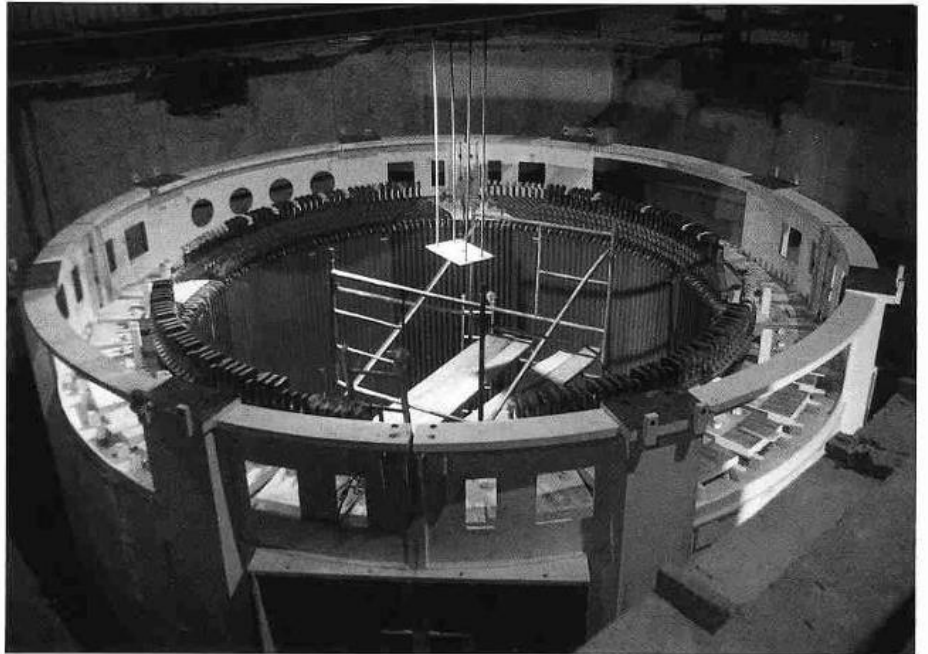




Dentro del marco del Plan Nacional de Desarrollo y bajo la nueva modalidad de contratación de carreteras concesionadas, el Grupo construyó de 1989 a 1991 la autopista Plan de Barrancas, entre los estados de Jalisco y Nayarit, en la que el usuario encuentra condiciones óptimas de seguridad y confort, además de un importante ahorro en tiempo de recorrido.



A través de ICA Internacional, el Grupo realiza, desde 1990, diversas obras del proyecto hidroeléctrico El Guavio, sobre el río del mismo nombre, en el departamento de Cundinamarca, Colombia, el que incrementará la generación de energía eléctrica de ese país.





El proyecto La Zurda—Calderón, para el suministro de agua potable a la ciudad de Guadalajara, consiste en el aprovechamiento de los caudales de los ríos Verde y Calderón, lo que requiere de obras de captación, almacenamiento, conducción, potabilización y distribución, en que desde 1990 trabaja el Grupo ICA.



En 1991, como complemento de las actividades de Industria del Hierro en Querétaro, el Grupo adquiere una planta en Tampico para la producción de equipos de pailería pesada destinados principalmente al sureste de los Estados Unidos y a los sectores petrolero, petroquímico y químico de México.

El hombre ICA

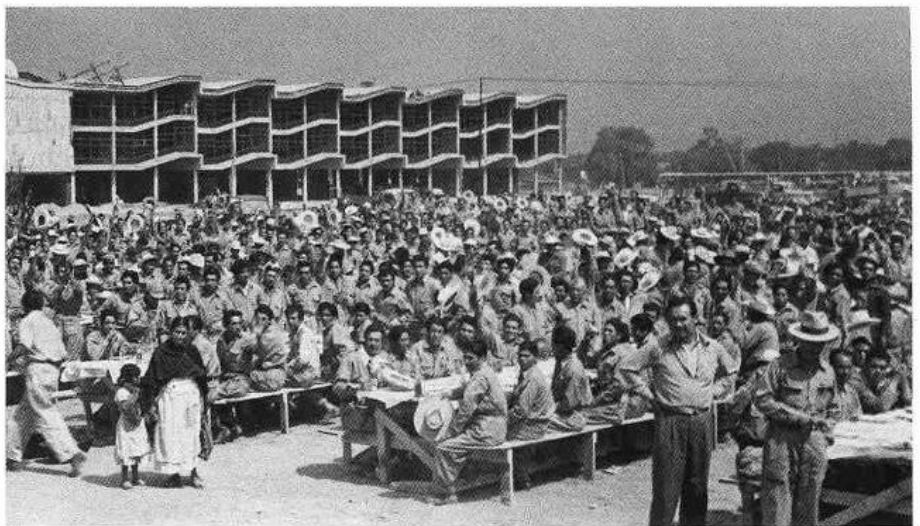
"Hay un hombre que merece la gratitud, el respeto y la admiración de todos nosotros. Es un hombre que en aras del trabajo, ha recorrido el país entero y otros países más; que se aplica con tesón a sus tareas sin importar si es de día o de noche, si hay calor o frío; me refiero al hombre ICA, a ese trabajador anónimo que ha hecho posible todo este cúmulo de realizaciones, ya sea con el pico o la pala, con el teodolito o la hoja de cálculo, con el tractor o la máquina de escribir, con la calculadora o la computadora, en el restirador o en el campamento": Ing. Gilberto Borja Navarrete



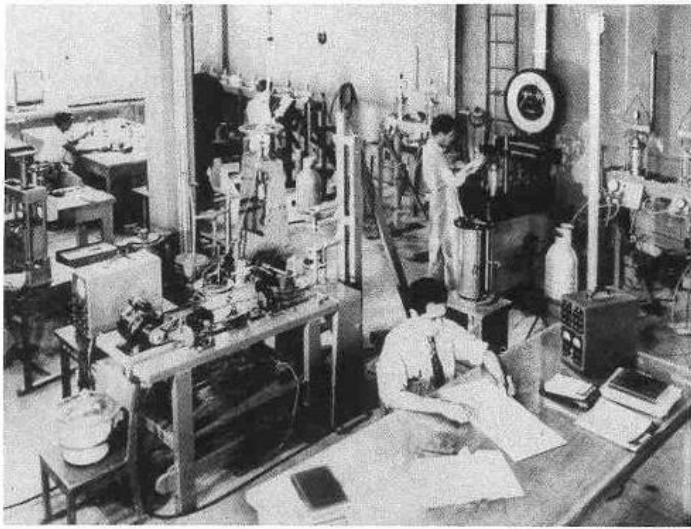
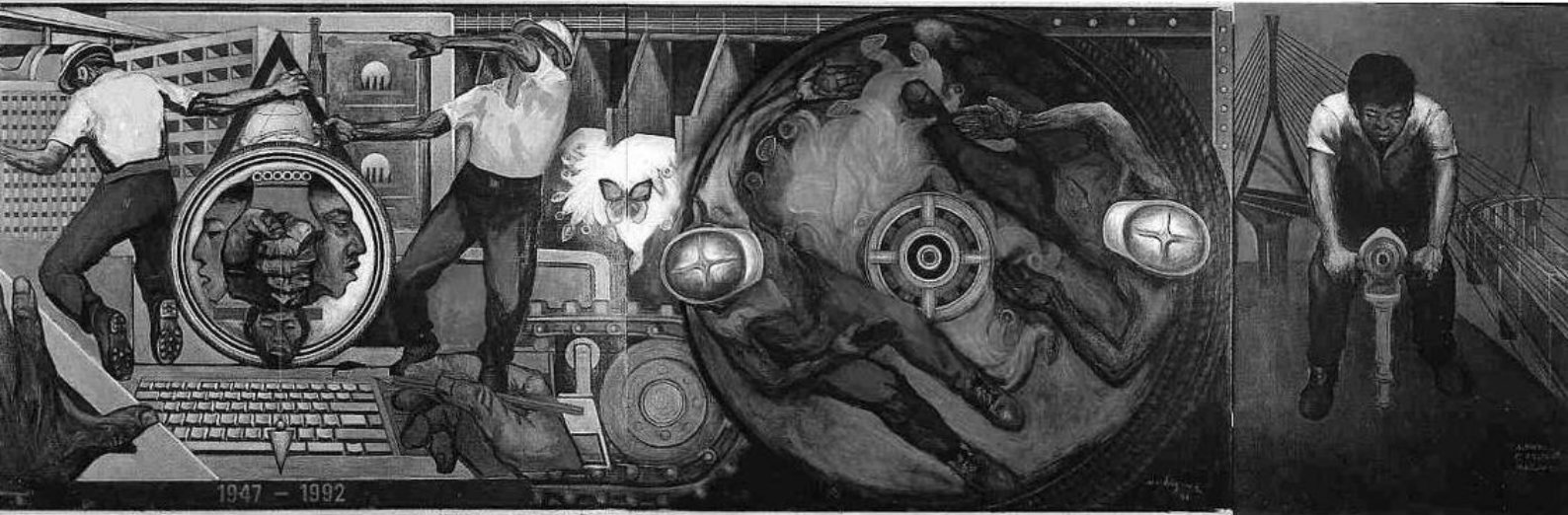
1. Una de la primeras Asambleas ICA.
2. Instalaciones del primer laboratorio de mecánica de suelos.
3. Alegría y satisfacción por el deber cumplido, en una de las tradicionales Asambleas de nuestro Grupo.
4. Comida en las instalaciones de Ciudad Universitaria durante la construcción del edificio de Ciencias.
5. La participación accionaria del personal: factor básico del desarrollo del Grupo.



1



4



2



3



5

6. Trabajo en equipo: principio fundamental de nuestra filosofía.
7. Reconocimiento permanente al hombre ICA, nuestro más valioso activo.
8. Asamblea Anual de Información de 1968.
9. Asamblea Anual de Información de 1970.



7



6



8



9



10

10. Imagen de la Asamblea de 1972, en que ICA cumplió 25 años de su fundación.

11. Ing. Bernardo Quintana Arriola, Presidente Fundador.

12. Bienvenida a nuevos socios durante la celebración del 25 aniversario de ICA.

13. El hombre ICA es quien hace posible nuestras realizaciones.



11



12

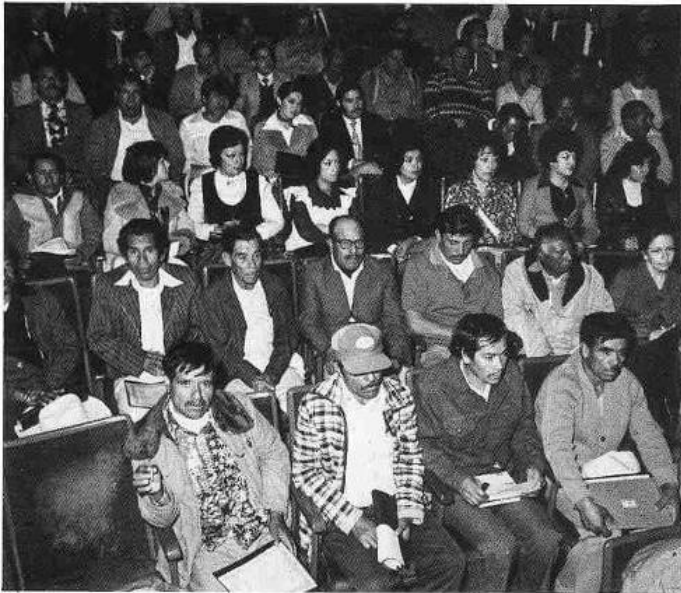


13

- 14. Informe de las actividades realizadas por las empresas del Grupo en las Asambleas anuales.
- 15. Cada año ingresan como accionistas a los planes de incentivos quienes se han distinguido por su desempeño.
- 16. La oficina del accionista es parte de la organización con que siempre ha contado el Grupo para atender a los socios.
- 17. 1980: primera Asamblea de Empresas ICA, Sociedad Controladora, S.A. de C.V. (Emica).



14



15



16



17



18

- 18. Cada vez hay una mayor concurrencia a nuestras Asambleas.
- 19. Ing. Gilberto Borja Navarrete, Presidente del Grupo, durante la celebración de los 40 años de la fundación de ICA.
- 20. Homenaje al Ing. Bernardo Quintana Arrijoa en ocasión del 40 aniversario del Grupo.
- 21. La recepción del Consejo de Administración a los nuevos socios es ya una tradición.



19



20



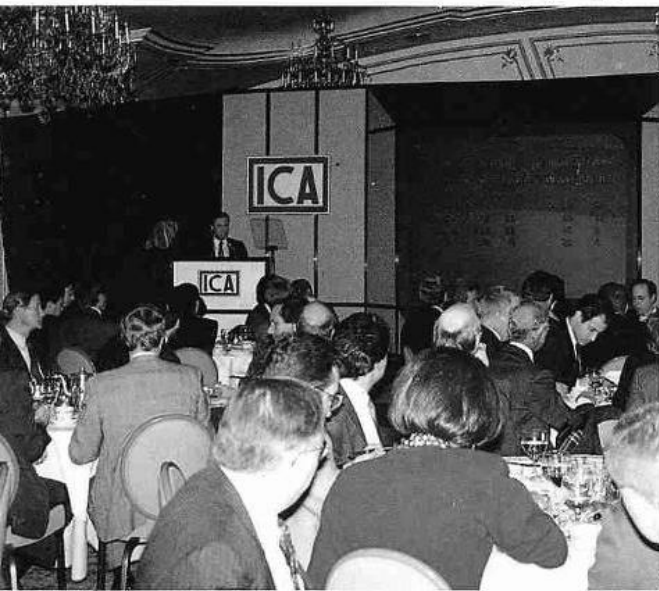
21

Presentación del Grupo con motivo de su ingreso al mercado bursátil nacional e internacional:

- 22. En Monterrey, N.L., México
- 23. En Nueva York, Estados Unidos
- 24. En Ginebra, Suiza
- 25. En Londres, Inglaterra
- 26. Placa conmemorativa del ingreso del Grupo ICA a la Bolsa de Valores



22



23



24



25

OFERTA PÚBLICA PRIMARIA DE 4 300 000 ACCIONES COMUNES
CLASE ÚNICA SIN EXPRESIÓN DE VALOR NOMINAL
REPRESENTATIVAS DEL CAPITAL SOCIAL DE

ICA

EMPRESAS ICA SOCIEDAD CONTROLADORA, S.A. DE C.V.

CAPITAL SOCIAL: 112 814
PRECIO POR ACCIÓN: \$ 58.904
MONTANTE DE LA OFERTA: \$ 431,842 000.000
PERÍODO DE LA OFERTA: 8 Y 9 DE ABRIL DE 1992
FECHA DE CIERRE: 8 DE ABRIL DE 1992
FECHA DE CALIFICACIÓN: 19 DE ABRIL DE 1992

LOS PROSPECTOS DE LA OFERTA CONTIENEN EN MEXICO Y GUATEMALA A FIN DE ABRIL DE 1992 EL MENOR VALOR DE EMERGENCIA DE LA OFERTA DE \$ 58.904 POR ACCIÓN.

El presente folleto informativo es una oferta pública de información de carácter informativo que no constituye ni debe considerarse una oferta de venta de acciones de la Empresa ICA. El presente folleto informativo es una oferta pública de información de carácter informativo que no constituye ni debe considerarse una oferta de venta de acciones de la Empresa ICA.

Reservados todos los derechos. No se permite la explotación económica ni la transformación de esta obra. Queda permitida la impresión en su totalidad.

Coordinador General: ICA S.A. DE C.V.

Windsor Chis. Educación Libre

PROBURSA
PROBURSA S.A. DE C.V.
Institución Autorizada por el Gobierno de México

Asesoría: Inverum S.A. de C.V. - Casa de Bolsa, Casa de Valores y Bolsa de México
Distribución: Inverum S.A. de C.V. - Casa de Bolsa, Casa de Valores y Bolsa de México
Cuentas de Banca: Inverum S.A. de C.V. - Casa de Bolsa, Casa de Valores y Bolsa de México

Los prospectos de esta oferta pública de información se encuentran en el Registro Nacional de Valores e Intermediarios y en el sitio de Internet de la Bolsa Mexicana de Valores S.A. de C.V. en el sitio de Internet de la Bolsa Mexicana de Valores S.A. de C.V. en el sitio de Internet de la Bolsa Mexicana de Valores S.A. de C.V.

IMPRESIÓN Y DISTRIBUCIÓN: ASESORIA INVERUM S.A. DE C.V.

EL UNIVERSAL

26

Publicación bimestral, editada por el Departamento de Comunicación del Grupo ICA.

Oficinas: Minería 145, Col. Escandón,
Deleg. Miguel Hidalgo, 11800 México, D.F.
Teléfono 272-99-91 ext. 2439

Consejo Editorial: Ing. Manuel Salvoch Oncins, Ing. Andrés Conesa Ruiz, Ing. Bernardo Quintana Isaac, Ing. Raúl López Roldán, Ing. Federico Martínez Salas, Ing. José Tinajero Sáenz, Ing. Daniel Farjeat Páramo, Ing. Jorge Borja Navarrete, Ing. Víctor Cachoúa Flores, Ing. Carlos Martínez Molina, Ing. Alejandro Vázquez Vera, Lic. Luis Hidalgo Monroy, Ing. Silvino Baños Paz, Ing. Saturnino Suárez Reynoso, Ing. Rodolfo Valles Favela y Lic. Roberto Gutiérrez González.

Edición:
Lic. María Rosa Certucha de la Macorra

Redacción:
Lic. Rogelio Osornio González
Lic. Verónica Luehguin Pérez

Formación:
Julio García Esquivel

Impresión:
Litografía Panamericana, S.A. de C.V.
Galicia 2, México, D.F.

Publicación periódica
Permiso Núm: **004 1079**
Características: **219551435**
Autorizado por SEPOMEX

REVISTA
MAYO-JUNIO, 1992

79

